

Eltodo musí reagovat na vývoj trhu

Rok 2010 byl z hlediska tržeb pro Eltodo velmi úspěšný. Jedním z důvodů bylo dokončení velkých státních zakázek v dopravě, na kterých se skupina podílela. Zda příští rok nebo roky následující budou stejně úspěšné, se ptáme Jindřicha Hesse, generálního ředitele Eltodo EG.



Generální ředitel společnosti ELTODO EG, a.s., Ing. Jindřich Hess.

Loňský úspěch se v dohledné době nebude opakovat. Od letoška můžeme očekávat minimálně na tři až čtyři roky útlum rozsáhlých státních investic do dopravní infrastruktury.

To sníží i naše příjmy z této oblasti. Navíc, i kdyby se další stavby začaly připravovat už tento rok, stavět se nezačne dříve než za tři roky. Z dlouhodobého pohledu

očekávám, že stát bude do velkých staveb investovat méně, než jak tomu bylo v několika minulých letech.

• Očekáváte útlum i v dalších oblastech činnosti Eltodo?

Ekonomická krize dopadá na Eltodo s určitým zpožděním a projevuje se menším počtem nových zakázek ve všech oblastech, což se logicky odrazí ve větší konkurenci při jejich získávání. Příkladem může být oblast veřejného osvětlení. Nejen stát, ale i města musí šetřit. Ne, že by pro ně koncept přenesené správy nebyl nadále zajímavý, ale budou se snažit výrazně stlačit peníze, které za tuto službu platí. A města budou úspěšná, protože konkurence v této oblasti se velmi zvýšila. Může také dojít k přehodnocení starých smluv, nebo smlouvy vyprší. Nezapomeňme, že v roce 2013 budeme muset znovu soutěžit o Prahu, náš doposud největší kontrakt v této oblasti.

• Jak na tento vývoj bude Eltodo reagovat?

Máme připravený soubor opatření. V oblasti dopravy se budeme snažit získat zakázky v jiných teritoriích, například na Slovensku, kde jsou velké investice do dopravní infrastruktury stále v plánu, nebo regionálně – na severní Moravě.

pokračování na str. 2

Sjednotili jsme řízení procesů

Požadavek na centralizaci řízení skupiny společností Eltodo a na sjednocení interních procesů napříč skupinou se promítl i do systémů managementů, které jsou ve skupině certifikovány. Ve skupině jsou v současné době certifikovány systémy kvality, environmentu, bezpečnosti a ochrany zdraví při práci, bezpečnosti informací a řízení IT služeb.

Nejvíce se změny projevily v systému managementu kvality. Je to pochopitelné, neboť právě tento systém se zabývá procesy, jejich řízením a vzájemnou interakcí. Sjednoceno bylo řízení procesů, které jsou ve skupině klíčové, jedná se zejména o oblast personalistiky, obchodní činnosti, řízení zakázek, autodopravu, informační technologie, skladové hospodářství a administrativní činnosti.

V těchto oblastech je nutné mít přehled o celé skupině, je potřeba, aby informace byly shromažďovány na jednom místě a mohly být dále analyzovány a vyhodnocovány. Změny mohou zpočátku působit obtiže, zejména ve spolupráci mezi dceřinými

pokračování na str. 4

Liniové řízení ve zkušebním provozu

Jednou z nejvýznamnějších silničních staveb dokončených v roce 2010 byla stavba jižní části Silničního okruhu kolem Prahy (SOKP), konkrétně částí 512, 513, 514 a 515. Skupina Eltodo byla hlavním dodavatelem technologií na této stavbě, mezi kterými byly i technologie pro zvýšení bezpečnosti a plynulosti silničního provozu. V rámci otevřené trasy se jedná o systém liniového řízení dopravy, který na nejvyšší možné úrovni usnadňuje práci operátorům dopravy.

Harmonizace dopravního proudu

Systém liniového řízení dopravy (LŘD) na základě detekce parametrů dopravního

proudu ovlivňuje provoz na komunikaci a zlepšuje tak propustnost a bezpečnost dopravní infrastruktury. Jak už jsme psali, systém LŘD je instalován na D1 směr Praha od km 22 po km 10,2 a na SOKP v celé stávající délce obousměrně. Je schopen bez zásahu operátora dopravy snižovat rychlost pomocí proměnného dopravního značení (PDZ) umístěného na portálech nad komunikací, a to v závislosti na intenzitě a rychlosti dopravního proudu, tzn. harmonizovat dopravní proud. Dále systém automaticky detekuje vznik kolony vozidel a po potvrzení operátorem varuje dotčené uživatele komu-

pokračování na str. 3



Úspěchy vlastního vývoje

Jedním z předpokladů dlouhodobého úspěchu skupiny Eltodo jsou i naše vlastní vývojové aktivity, díky nimž můžeme našim zákazníkům nabízet stále nová, lepší řešení a posilovat svou konkurenceschopnost. Rádi tedy teď představujeme nejnovější výsledek našeho vlastního vývoje a výroby.

Duální ZPI: značka i informace v jednom

Výrobní divize ELTODO EG, a.s., ve spolupráci s vývojovým oddě-

pravních informací, duální ZPI. Jedná se o informační tabuli (zařízení pro provozní informace - ZPI) spojenou s dopravní značkou (proměnná dopravní značka - PDZ).

trojúhelník s různými symboly a zákazové značky, a to jak v inverzním, tak neinverzním tvaru), ale také textové informace o aktuální dopravní situaci.

Docílili jsme toho tak, že část zobrazovací matrice je tvořena tzv. „dvojhřístkovými“ čočkami, které svítí bíle a červeně (PDZ), a část

Tabule je určena především do měst, kde bývá často problém s umístěním velkých zařízení. Výhodou duální značky oproti dvěma samostatným zařízením je i nižší cena, neboť celý komplet je umístěn v jednom boxu, má společné napájecí obvody, zařízení vnitřní klimatiky, řídicí elektroniku atd. Jelikož je tato řada světelných značek a ZPI koncipována již od počátku modulárně, je možno uspokojit libovolné požadavky zákazníka na rozměr a provedení.

Nové tramvajové návěstidlo ELTODO

Úspěchem vývoje i výroby je i nové tramvajové návěstidlo na bázi LED diod. Tramvajová návěstidla se používají zejména na křižovatkách pozemních komunikací s tramvajovým provozem, v místech přejezdu pozemní komunikace přes tramvajovou dráhu či u odbočení z tramvajové dráhy.

Návěstidlo je konstrukčně řešeno jako čtyři samostatná návěstidla umístěná na jedné desce plošných spojů. Součástí návěstidla je servisní panel, na kterém je signalizována případná porucha jednotlivých světelných terčů. Návěstidlo obsahuje ochranné prvky proti rušení přicházejícímu z vnějšího prostředí. Příkon návěstidla je zvolen tak, aby vyhovoval v současné době používaným dopravním radičům.

Výhodou nového návěstidla je větší jas a bezúdržbová elektronika. Mělo by tak nahradit dosud používaná návěstidla od různých dodavatelů.

Ing. Kamil Jelínek
ELTODO EG, a.s.



Duální ZPI

lením ELTODO dopravní systémy s.r.o. vyvinuly vlastními silami další typ zařízení určeného pro ovlivňování dopravy a poskytování do-

Hlavní předností duální ZPI je možnost zobrazovat nejen dopravní symboly obsahující červenou a bílou barvu (například výstražný

klasickými jednohřístkovými optickými čočkami (ZPI). Výhodou takového řešení je možnost využít celou plochu tabule pro zobrazení provozní informace ZPI v případě, kdy není požadováno zobrazovat symbol PDZ. Na tabuli se tak vejde místo pouhých 11 znaků výšky 240 mm 16 znaků průměrného písma ve třech řádcích. Díky „plné“ matici zobrazovacích bodů lze na tabuli zobrazit kromě textu libovolný grafický symbol v rastru 160x60 bodů v bílé barvě.

Eltodo musí reagovat na vývoj trhu

dokončení ze str. 1

To je region, který jsme v poslední době zanedbávali, a to jenom proto, že je od Prahy nejdál a pro nás všechny bylo pohodlnější získávat zakázky „na dohled od Prahy“.

Dále se budeme snažit posílit naši pozici v oblastech, kde by investiční činnost měla být i nadále vysoká. Jde především o energetiku a průmysl. A nakonec, i když ne na neposledním místě, musíme zapracovat sami na sobě. Nebudeme si moci dovolit odmítnout žádnou zakázku, budeme se věnovat i menším zakázkám, musíme klást ještě větší důraz na kvalitu, produktivitu práce, dodržování termínů, udržování dobrých vztahů se stávajícími klienty. Nesmí se stát, že bychom naší laxností nebo chybou dali záminku k vypovězení nebo přehodnocení stávajících kontraktů.

Richard Štrégl

Připravují se i nějaká organizační opatření?

Na zlepšení vnitřního fungování skupiny pracujeme už dlouho. Od 1. ledna platí nový soubor směrnic, jejichž cílem je sjednotit procesy v celé skupině Eltodo a díky tomu snižovat náklady a minimalizovat chyby a rizika při všech našich činnostech. Především manažery vyzývám, aby se s nimi důkladně seznámili.

Jak brzy by se měl soubor opatření projevit?

Výsledky musíme mít už tento rok, některá opatření se projeví v delším horizontu. Osobně jsem optimistický, protože konkurenceschopnost Eltodo stále roste. Roste kvalita zaměstnanců skupiny, rostou naše schopnosti a možnosti. Víím, že umíme, rozhodujícím faktorem se stává, že musíme všichni chtít.



Tramvajové návěstidlo ELTODO

Liniové řízení ve zkušebním provozu

dokončení ze str. 1

nikace. Na základě dat z meteorologických systémů varuje před meteorologickými stavy nepříznivými pro provoz a v závislosti na nebezpečnosti opět snižuje rychlost dopravního proudu pomocí PDZ. Veškeré principy a algoritmy řízení vznikaly v rámci skupiny Eltodo, zejména v rámci prací na projektu VaV MDČR INEP (inep.eltodo.cz).

Provázání s tunely

Navržený systém liniového řízení dopravy, kvůli kterému je pražský okruh často nazýván inteligentní dálnicí, je úzce provázán na dopravní stavy obou tunelů nacházejících se na trase SOKP. Mimo takzvané „vyhlazování“ povolených rychlostí na otevřené trase a v tunelech (tak, aby např. ke snižování povolené rychlosti docházelo plynule) jsou vazby i pro dopravní omezení v tunelech, která mají vliv na provoz na volné trase a naopak. Dále má systém LŘD přímou vazbu na zařízení pro provozní informace (ZPI) instalovaná na



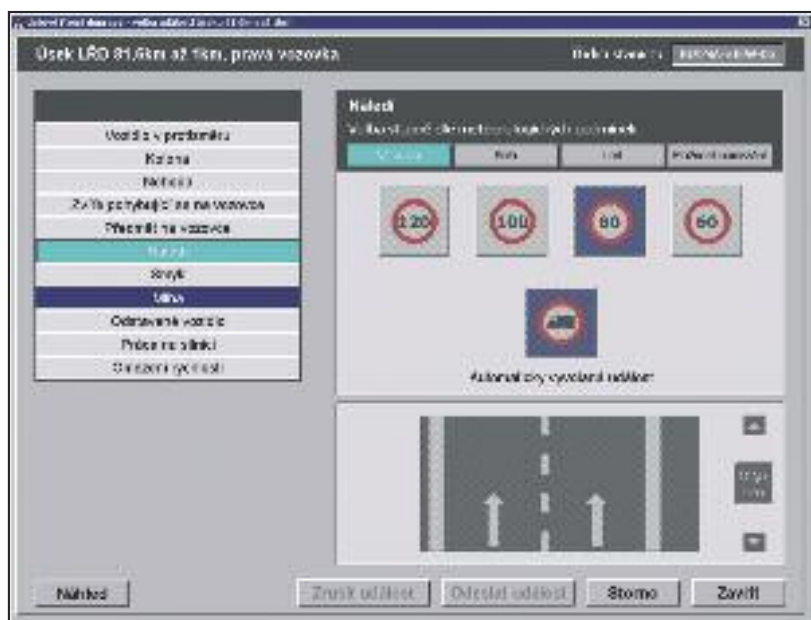
Portál LŘD ve zkušebním provozu

trasách vybavených systémem LŘD a na Národní dopravní informační centrum (NDIC). Jednotlivé stavy systému LŘD mají za tímto účelem přiděleny obecně užívané kódy Alert-C dle normy ČSN EN ISO 14819-2, užití pro označování dopravních situací.

Stále probíhá zkušební provoz

V současné době je systém ve zkušebním provozu a je sledována funkčnost detekčních algoritmů a správnost nastavení citlivosti systému. Díky tomu byly od spuštění upravovány některé algoritmy, jako například kritérium detekce kolony na bázi dopravního rušení, které sleduje intenzitu a rychlost dopravního proudu na dvou sousedních řezech, vypočítává lokální hustotu vozidel v úseku a sleduje její změny v čase. S prvotním nastavením byly běžné vlny, v kterých se vozidla pohybují, detekovány jako kolona. Nyní již ale algoritmus reaguje správně a nedochází k falešným poplachům. Nadále jsou analyzovány průběhy omezování provozu a respektovanost dopravního značení řidiči, jsou vyhodnocovány přínosy liniového řízení a sledovány možnosti dalšího zlepšení. Zkušební provoz liniového řízení dopravy na SOKP a D1 bude probíhat do září tohoto roku.

Ing. Dušan Krajčír, Ing. Martin Kňákal
ELTODO EG, a.s.



SW panel LŘD pro zadávání jednotlivých událostí na SOKP a D1

OTÁZKA PRO:

Jana Rafaje,
personálního ředitele
Eltodo EG



Velké stavební firmy, často zákazníci Eltoda, masivně propouštějí. Jaká je situace ve skupině Eltodo?

Je pravda, že velké stavební firmy reagují na pokles zakázek od státu propouštěním stovek až tisíců lidí. Ve skupině Eltodo se k takovému kroku nechystáme, na druhou stranu optimalizace počtu pracovních sil byla před nedávnem zahájena a například v Eltodo EG již proběhla. V tomto roce se rozšíří na další společnosti skupiny.

Naším cílem je generační a kvalitativní obměna pracovníků skupiny. Generační probíhá přirozenou cestou – neprodlužujeme kontrakty lidí v důchodovém věku. Kvalitativní znamená, že musíme kvalifikaci našich zaměstnanců přizpůsobovat požadavkům zákazníků a vývoji trhu.

Eltodo nadále zůstává stabilním zaměstnavatelem, všichni zaměstnanci s potřebnou kvalifikací a dobrou pracovní morálkou mají své pracovní místo jisté. Myslím, že všichni ve skupině vědí, že kdo si chce kvalifikaci zvyšovat, Eltodo mu dá příležitost a podporu.

(rš)

Výstavba 3G sítě pro T-Mobile

V roce 2010 zajišťovala divize Telco společnosti Vegacom výstavbu 3G sítě (mobilní internet) pro operátora T-Mobile. Jednalo se o zhruba 250 lokalit v regionech severní, jižní a západní Čechy, u nichž Vegacom zajistil projekci, inženýring, stavební připravenost, samotnou instalaci technologie 3G a MW a následnou integraci do sítě operátora. Úspěšná spolupráce by měla pokračovat: letos má Vegacom v plánu pro T-Mobile postavit dalších až 300 3G sítí včetně navazujících přenosových technologií v počtu asi 300 linek. Podobné zakázky již Vegacom realizoval i pro další velké české operátory: Telefónica O2 a Vodafone.

V rámci výstavby pro T-Mobile realizujeme také jako hlavní dodavatel a koordinátor výstavbu klíčových bodů mobilní sítě sloužících k propojení mobilní sítě se sítí optickou (agregační body a síť typu Dark Fibre). Realizace těchto sítí je velmi náročná na akviziční činnost a koordinaci s ostatními dodavateli dalších technologií (klima-

tizační jednotky, diesel agregáty apod.). V loňském jsme dokončili 10 lokalit a v letošním roce je v plánu dalších zhruba 20 lokalit.

Poděkování patří všem pracovníkům divize Telco za jejich profesionální přístup v těchto projektech.

Pavel Chmelík, Vegacom a.s.



Cesta k růstu vede přes ziskové zakázky

Ředitelem společnosti ELTODO OSVETLENIE, s.r.o., je od 1. 8. 2010 Ing. Tomáš Šimko. Ten slovenský trh i problematiku veřejných investic dobře zná ze svého předchozího působení ve skupině Saint-Gobain. Před nástupem do skupiny Eltodo působil na Slovensku jako ředitel společnosti Saint-Gobain PAM, která je největším světovým výrobcem a inovátorem trubních systémů pro vodovody a kanalizace. Ing. Šimkovi jsme položili několik otázek.



Ing. Tomáš Šimko

• V jaké situaci přebíráte Eltodo Osvetlenie?

Z mého pohledu jsou pro efektivní fungování a růst společnosti klíčové dva aspekty: zakázky, a to jak ty současné, tak zejména ty budoucí, a lidé, kteří jsou schopni je získat, zdárně řídit a vytvářet pro jejich realizaci potřebné zázemí. Společnost ELTODO OSVETLENIE, s.r.o., přebírám ve stavu, kdy disponuje řadou menších i větších krátkodobých a dlouhodobých zakázek a má potenciál dalšího rozvoje. A to na poli zakázek dlouhodobých v oblasti přenesené správy a servisu veřejného osvět-

lení, tak i zajímavých zakázek ostatních. Tým lidí, který dnes v Eltodo Osvetlenie pracuje, je na toto připraven a navíc je schopen přinášet do oblasti veřejného osvětlení měst a obcí nezbytné inovace a nové přístupy.

• Připomeňte prosím nejvýznamnější projekty, které Eltodo Osvetlenie nyní realizuje.

Jsou to jednak dlouhodobé zakázky v oblasti správy a servisu veřejného osvětlení. Tou nejvýznamnější je realizace přenesené správy veřejného osvětlení v Košicích. Rád bych ovšem uvedl i další slovenská města, kde se sta-

ráme o veřejné osvětlení, například Zvolen, Dubnica nad Váhom, Považská Bystrica, Medzilaborce a další. V současné době se také připravujeme na účast v několika veřejných soutěžích a chceme získat zakázky nové.

Nerad bych ale opomenul takzvané externí projekty, na které se také zaměřujeme. Jde například o realizaci veřejného osvětlení a sítí NN v rámci komerčních nebo developerských projektů. Tím asi nejvýznamnějším, který v současnosti realizujeme, je Nákupno-zábavné centrum Aupark Košice.

• S jakými cíli jste do pozice ředitele nastupovali?

V první řadě chci budovat rostoucí firmu a získávat zakázky. Vytvářet takové prostředí uvnitř firmy a dávat takovou podporu svému týmu lidí, aby byl tento proces co možná nejefektivnější. Mým dalším

cílem je hledat a využít synergie všech aktivit, které skupina Eltodo realizuje na území SR, a přinášet tak zákazníkům ještě kompletnější servis. Zároveň chci, aby růst firmy vycházel z realistického posouzení svých možností a především schopnosti financovat svoje projekty. Proto se chceme primárně orientovat na zakázky ziskové, bez ohledu na jejich rozsah.

Z konkrétnějších cílů je to pak expanze aktivit v některých regionech Slovenska. Příkladem je Slovensko střední. Toho chceme dosáhnout zejména díky akvizici, kterou ELTODO OSVETLENIE, s.r.o., realizovalo v první polovině loňského roku ve městě Zvolen. Díky tomu jsme získali několikaletou zakázku na údržbu veřejného osvětlení ve Zvolenu a přilehlých obcích.

(In)



Jedním z měst, kde ELTODO OSVETLENIE spravuje veřejné osvětlení, jsou východoslovenské Košice.

Sjednotili jsme řízení procesů

pokračování ze str. 1

společnostmi a mateřskou společností, ale je potřeba překonat navyklé stereotypy, ve výsledku bude sjednocení přínosem.

Byla změněna i struktura dokumentace (každá ze společností ve skupině měla původně svůj systém). Změny se dotkly všech společností, výsledek je kompromis vzniklý při jednáních, nic nebylo řešeno direktivně.

Dokumentace ve skupině je třívrstvá, v první vrstvě jsou směrnice. To jsou dokumenty, které zpracovávají zásadní procesy řízení skupiny. Na ně navazují

ve druhé vrstvě organizační postupy, které ve vazbě na směrnice tyto procesy rozpracovávají detailním způsobem. Organizační postupy mají také celoskupinovou platnost. Tyto dvě vrstvy dokumentace jsou řízeny centrálně.

Ve třetí vrstvě jsou pracovní postupy, technologické postupy, případně jiné dokumenty, které již řídí specifické činnosti dané společností. Tyto dokumenty se po obsahové stránce nezměnily.

Se změnou struktury se změnil i formální vzhled dokumentů a jejich označování, které je společně pro celou skupinu.

Snazší vyhledávání dokumentů

Další důležitá změna je dostupnost dokumentace. Doposud byly dokumenty uveřejňovány na tzv. Veřejných složkách, které sice jsou přístupné všem, ale zabere dost času se na ně „proklikat“, navíc jsou tam dokumenty uloženy nepřehledně. Proto byla na intranetu skupiny na Sharepointu vytvořena záložka „Dokumentace systému managementu“, kam jsou nově vydávané dokumenty ukládány.

Dokumenty je zde možno filtrovat z několika hledisek – systému managementu, druhu dokumentu, platnosti dokumentu, takže je možné poměrně rychle najít požadovaný dokument. Pokud dokument obsahuje přílohu, je možno ji otevřít přímo z dokumentu,

takže ji není potřeba hledat samostatně. Tyto změny určitě přinesou větší uživatelský komfort.

V současné době je stav takový, že většina hlavních řídicích dokumentů je schválena a vydána, zbývá dokončit aktualizaci části dokumentů ve třetí vrstvě, tj. pracovních a technologických postupů. Co bude jistě kladně přijato, je skutečnost, že aktualizované nebo nově vydávané dokumenty jsou, pokud je to možné, zestručněny a zjednodušeny.

Nový systém řízení byl již ověřen externím auditorem u společnosti ELTODO EG, a.s., v prosinci loňského roku a byl auditory kladně hodnocen.

Ing. Pavel Jonáš
ELTODO EG, a.s.

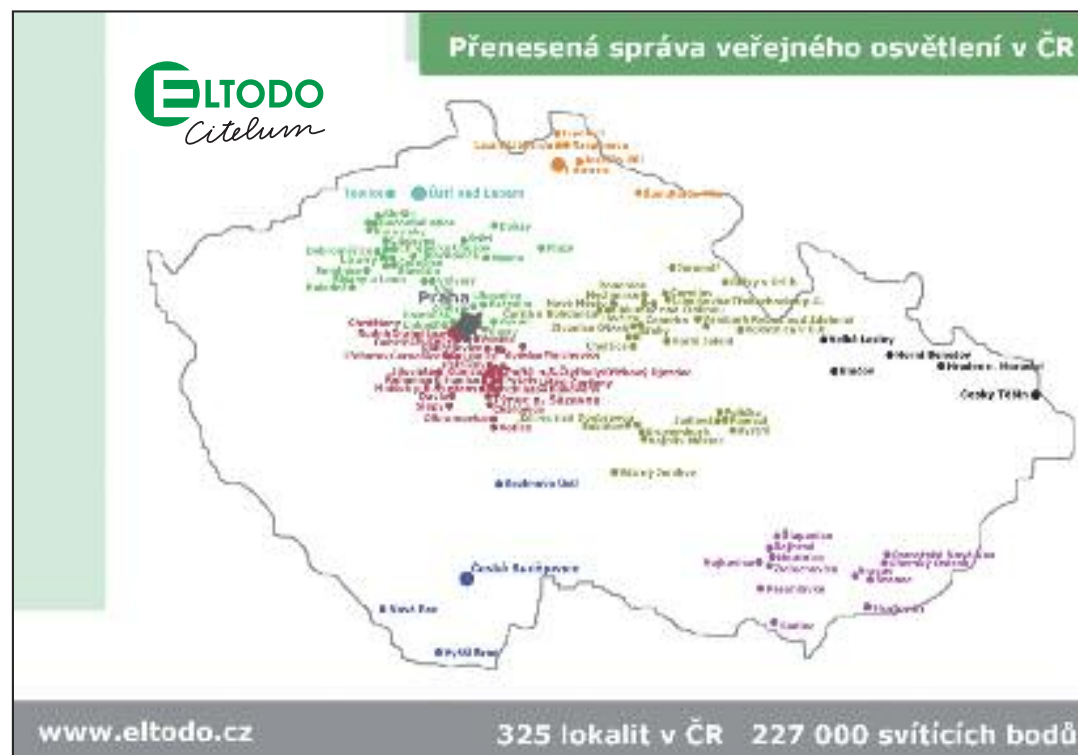
Veřejné osvětlení: další rok přenesené správy

Letos vstupuje do třináctého roku své existence projekt přenesené správy veřejného osvětlení (PSVO), komunální projekt typu PPP (Private - Public Partnership), který městům a obcím pomáhá zlepšit kvalitu osvětlení a snížit výdaje za energii. Spravovaná zařízení zůstávají v majetku obce a masivní investice ze strany naší společnosti vedou k nezanedbatelným úsporám nákladů na provoz zařízení. Poprvé byl projekt PSVO uplatněn při získání přenesené správy veřejného osvětlení v Praze v roce 1999.

Co PSVO obcím přináší?

Výhod, které obce díky PSVO získávají, je řada. Od sjednání nejvýhodnější sazby s dodavateli elektřiny a výměny zastaralých svítidel za modernější, vybavené kvalitními zdroji, přes přesné řízení doby svícení a omezení denního údržbového svícení až po realizaci stmívání osvětlení s využitím regulačních rozvaděčů či

elektronických předřadníků. Samozřejmostí je upřednostňování úsporných řešení při obnově sítě a při nové výstavbě a pravidelná kontrola kvality provedených prací na údržbě či obnově zařízení. Navíc obcím nabízíme – a v řadě míst úspěšně realizujeme – návrhy slavnostního a architektonického osvětlení zejména historických budov a jiných dominant.



Stav projektu PSVO v současné době:

Název Divize/Střediska	Počet měst, obcí a podobcí	Počet svítících bodů
Divize Čechy Jih	106	9188
Divize Čechy Východ	66	7598
Středisko České Budějovice	14	12065
Středisko Český Těšín	23	6194
Středisko Hodonín	13	7780
Středisko Liberec	15	16095
Středisko Louny	86	11984
Středisko Ústí nad Labem	1	12017
Divize Praha	1	145010
Celkem	325	227931

O tom, že naše nabídka je pro obce atraktivní, svědčí i to, že i navzdory sílící konkurenci se nám v nedávné době podařilo získat do portfolia další dvě významná města: Teplice (kde provádíme pouze servis) a Český Těšín.

Jaroslav Smetana
ELTODO – CITELUM, s.r.o.



Datové centrum pro Úřad vlády ČR

Ve druhé polovině minulého roku vyhrála ELTODO EG, a.s., výběrové řízení na zřízení datového centra Úřadu vlády České republiky v objektu Strakovy akademie na nábřeží Edvarda Beneše v Praze. Naším úkolem bylo dodat kompletní technické vybavení datového sálu, elektroinstalaci, strukturovanou kabeláž, klimatizaci a provést potřebné stavební úpravy.

Protože se stavba nacházela v přísně střeženém objektu, bylo nutné před zahájením prací získat potřebná povolení pro vlastní vstup pracovníků. Pohyb po objektu i stavbě byl výhradně s doprovodem zaměstnanců Úřadu vlády. S tím souvisely i požadavky investora na dodávky všech bezpečnostních prvků a zařízení, které musely splňovat podmínky certifikátu NBÚ pro stupeň přísně tajné.

V projektu byl kladen důraz na to, aby veškeré stavební úpravy co nejméně měnily stávající architektonickou tvář objektu. Dispozičně došlo ke spojení několika stávajících kancelář v jeden funkční celek, kde tak vznikl prostor pro nový datový sál.

Vzhledem k energetické náročnosti datového centra bylo nezbytné v průběhu stavby vyrobít nové rozvaděče a vytvořit napájecí kabelové trasy. Součástí dodávky silnoproudu bylo i zajištění záložního zdroje jako ochrany proti

výpadku napájení datového centra, a to modulárním škálovatelným zdrojem UPS.

Naším hlavním subdodavatelem a partnerem v realizaci byla naše dceřiná společnost Vegacom, a.s., která se na díle podílela dodávkou a montáží technického vybavení sálu, strukturované kabeláže a EZS.

V první polovině prosince loňského roku byly veškeré práce na datovém sále dokončeny a mohly začít funkční zkoušky všech zařízení. Při komplexním projektu složeném z více technologických celků jsou tyto části testovány jak samostatně, tak i v součinnosti s dalšími systémy. Na závěr byla provedena komplexní zkouška, která je v případě datového centra základní podmínkou pro následný zkušební provoz. Dne 30. 12. 2010 úspěšně proběhla kolaudace a dnes je datový sál v plné míře využíván.

Ing. Martin Metelka
ELTODO EG, a.s.



Sestava 19" skříní pro výpočetní techniku (rack)

Otevření Laboratoře pro řízení dopravy

V úterý 7. prosince 2010 byla slavnostně zahájena činnost Laboratoře řízení a modelování dopravy na Fakultě dopravní ČVUT, která vznikla za přispění Fakulty dopravní ČVUT a skupiny Eltodo. Smyslem laboratoře je především podpořit výukové a výzkumné aktivity fakulty dopravní a provázat tyto aktivity se soukromým sektorem, kde mohou najít praktické využití.

Řízení dopravy na dálnicích a ve městech je jeden z důležitých bodů pro udržení mobility schválený i Evropskou unií. Vytvoření pracoviště umožní studentům zapojit se do aktivit i mimo republiku v rámci nového oboru ITS. „Návrhy nových algoritmů řízení podpořené objektivitou

modelového návrhu za účasti odborníků z vysokých škol a praktických zkušeností firem mohou významně přispět k udržitelnosti dopravy,“ říká o projektu odborný garant laboratoře řízení a modelování Doc. Ing. Tomáš Tichý, Ph.D. ze společnosti ELTODO dopravní systémy s.r.o.

Oficiálnímu založení laboratoře předcházela dlouhodobá spolupráce mezi skupinou Eltodo a Fakultou dopravní ČVUT. Bližší informace o Laboratoři řízení a modelování dopravy je možné nalézt na internetových stránkách:

www.lss.fd.cvut.cz/ustav/laboratore/laborator-rizeni-a-modelovani-dopravy/laborator-rizeni-a-modelovani-dopravy.

Dana Crkvová

ELTODO dopravní systémy s.r.o.



Otevření laboratoře se zúčastnili také Ing. J. Hess, Ing. L. Hájek a prof. Dr. Ing. Miroslav Svítek, děkan Fakulty dopravní ČVUT v Praze.



Novodvorská dostala novou fasádu

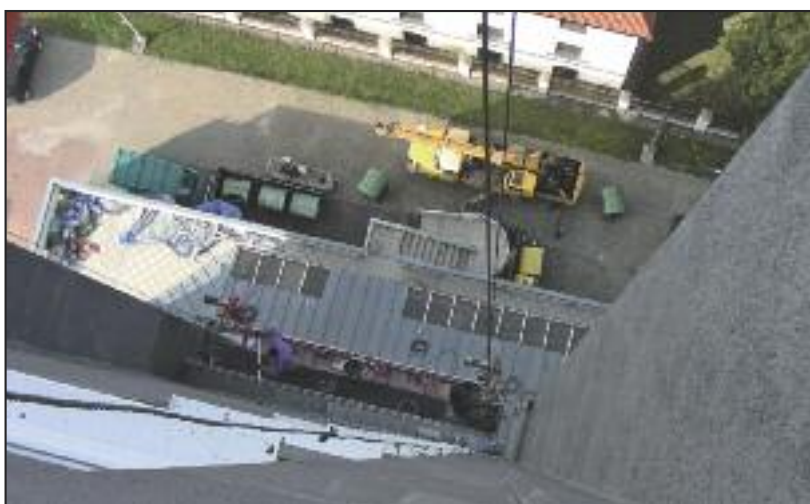
Určitě jste si všichni všimli, že centrální budova společnosti dostala po výměně oken koncem roku i novou fasádu. Využili jsme posledních dnů, kdy bylo v loňském roce trochu slušné počasí, a ve spolupráci s architekty a šikovnými fasádníky se nám podařilo opravit popraskanou omítku a celou fasádu natřít fasádní barvou v odstínech, které podle našeho názoru dodaly budově příjemný a určitě důstojný

vzhled. Nebyla to práce jednoduchá a v silném větru předváděli fasádníci občas i docela slušné artistické výkony. A nakonec se nám podařilo na budovu umístit loga společnosti, která jsou vidět opravdu hodně zdaleka. Sami si můžete udělat obrázek, jak naše dílo dopadlo. Záměrem společnosti je zajistit obdobnou opravu i vedlejší budovy B tak, aby se obě budovy staly nejen důstojným sídlem spo-

lečnosti, ale aby tvořily i výraznou dominantu Nových Dvorů a okolí.

Koncem roku se nám ještě podařilo v budovách na Novodvorské provést poměrně rozsáhlou výměnu ležatých rozvodů teplé a studené vody v garážích budov, takže se již snad nemusíme obávat další havárie z důvodu prasklého vodovodního potrubí. Proběhla i oprava vozovky kolem závoru u vjezdu na parkoviště a výměna ocelového schodiště z parkoviště na terasu. V tomto roce nás v letních měsících čeká ještě jedna zásadní změna. Hlavní budova dostane oba nové výtahy, které svou rychlostí, větší přepravní kapacitou a kultivovaným vzhledem určitě přispějí k příjemnému prostředí v budově. Pohyb po budově bude v létě trochu náročnější, neboť bude v provozu vždy pouze jeden výťah, ale o to příjemnější bude návrat do zaměstnání po dovolených 4. září, kdy již budou oba nové výtahy v provozu.

Ing. Vladimír Podroužek
ELTODO EG, a.s.



ELTODO BLAHOPŘEJE

Dovolujeme si tímto popřát našim jubilantům, kteří oslavili své životní jubileum v prosinci a v lednu, hodně zdraví do dalších let, štěstí a spokojenost v osobním i pracovním životě.

ELTODO EG, a.s.

Jaroslav Bastl, Bohdan Bláha, Jan Brovják, Mária Hartmannová, Marie Chybová, Jana Nováková, Zdeněk Pešek, Jana Pšenícová, Zdeněk Svěchota, Antonín Šoškola, Ing. Miroslav Šústek, Miroslav Volena

ELTODO dopravní systémy s.r.o.

Ing. Dušan Vaněk

ELTODO-CITELUM, s.r.o.

Miloslav Koula, Jan Kostka

Vegacom a.s.

Martin Čížek, Jekatěrina Kiktěnko, Ivan Mrázek, Jozef Štofanič, Jaroslav Kocáb

SŠPE

Mgr. Vlasta Beštová, Petr Erben

Poděkování za vykonanou práci posíláme našim spolupracovníkům, kteří odešli do důchodu. Přejeme hodně zdraví a spokojenosti v osobním životě.

ELTODO EG, a.s.

Ing. Bohumil Pavelka, Ladislav Kozovský, Ing. Bohuslav Dudek, Hana Davídková

ELTODO-CITELUM, s.r.o.

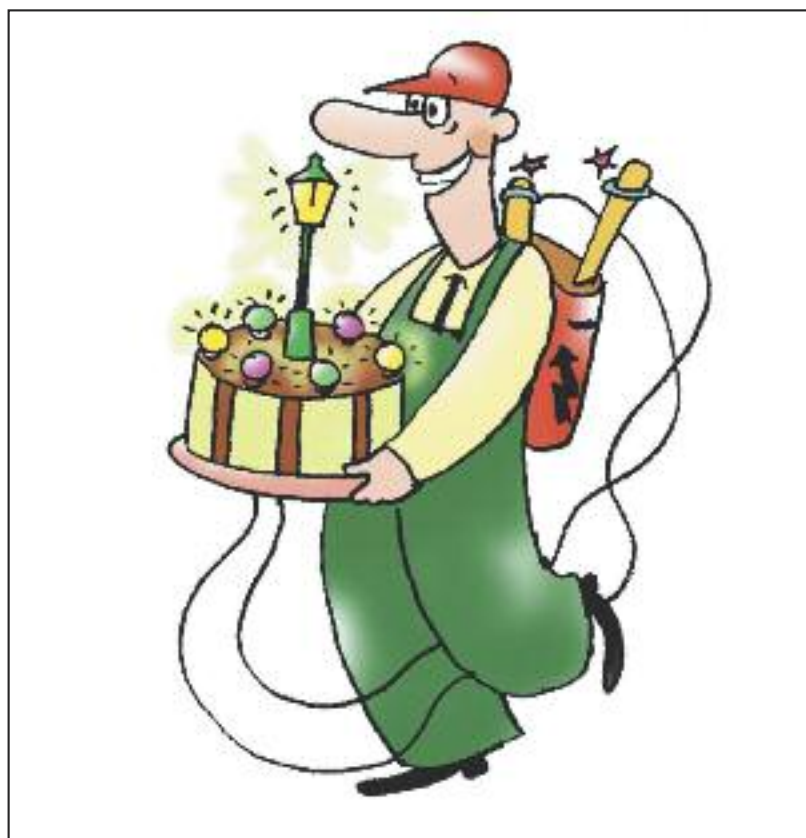
Jarmila Haklová

ELTODO dopravní systémy s.r.o.

František Kysela

V prosincové osmisměrce vám měla zbýt tajenka PREFERENCE MHD V PLZNI. Správné řešení nám mezi jinými zaslala i Lenka Petrželová ze společnosti ELTODO dopravní systémy s.r.o. Posíláme jí tradiční odměnu 500,- Kč. V tajence prosincové osmisměrky najdete název společnosti, o níž se v aktuálním čísle píše. Správné řešení nám pošlete do 15. března na adresu: Radek Ošádal, ELTODO EG, a.s., Novodvorská 1010/14, 142 01 Praha 4, anebo e-mailem na adresu ostadalr@eltodo.cz.

Č	N	P	E	C	A	L	U	K	R	I	C	M	D	A	I	E	S	E	K	T	Á	Ř	N	H	L	Í	D	A	Č	
E	P	U	I	V	Y	H	O	Z	E	N	Í	L	O	K	S	I	T	S	A	G	N	I	T	E	K	R	A	M	S	
L	Á	K	O	N	T	U	K	Ř	G	Č	A	A	K	T	O	V	K	A	N	V	T	Í	P	D	T	S	L	O	A	
E	T	D	O	S	I	D	D	E	Á	M	E	K	A	A	T	H	U	M	O	R	Ý	Ř	A	I	V	U	N	R	L	
Ď	R	O	H	Š	P	E	N	Z	L	V	L	N	P	N	O	O	T	Z	E	D	Í	T	Č	É	V	A	T	H	Á	
Č	A	K	R	T	O	N	A	K	O	A	O	Á	K	I	P	A	R	B	O	K	L	S	V	A	R	I	D	O	N	
E	D	C	Á	T	P	P	O	R	Y	V	V	K	D	T	L	O	I	V	A	Í	O	O	O	O	L	A	Z	P	A	
C	L	E	B	J	O	M	T	E	I	L	H	S	V	Ě	T	L	O	Z	K	E	L	L	C	H	E	R	K	E	K	K
D	O	V	Ě	T	E	K	A	S	U	A	P	K	E	T	S	Š	D	D	N	E	C	A	R	Z	Z	Č	J	V	Á	
Á	N	A	A	E	T	S	K	L	O	C	H	Í	L	Ř	Š	T	V	A	O	E	E	R	I	K	Á	B	A	S	E	T
L	S	L	V	T	I	O	T	Í	O	L	K	K	E	V	I	K	L	R	S	H	S	C	V	T	L	V	V	O	Y	
V	U	H	A	Č	S	Z	E	Ř	D	O	A	Í	A	H	L	K	O	T	S	T	O	I	K	A	P	O	A	B	C	H
O	D	O	R	E	M	I	É	É	Á	R	B	N	O	H	Á	N	A	P	A	E	T	Z	L	R	S	K	V	R	O	
M	E	L	T	A	U	O	N	R	T	B	E	C	H	Z	Z	S	T	L	Č	A	P	K	A	A	A	A	Á	N	D	
A	E	O	S	N	S	K	U	A	F	C	L	O	O	E	O	A	K	Ž	A	N	B	C	D	S	N	P	R	A	E	
S	N	H	K	E	Č	Á	R	D	O	M	A	B	Č	D	N	A	R	O	B	I	Á	E	E	E	Í	O	K	K	C	



VOLNÁ MÍSTA

- OPERÁTOR SKLADU - místo pracoviště v Kolíně
- TECHNIK pro tvorbu rozpočtů - elektro, silnoproud i VN
- MZDOVÁ ÚČETNÍ se znalostí personalistiky, bez AJ
- PROJEKTANT ELEKTRO - silno a slaboproudé systémy
- VEDOUCÍ PROJEKTANT - elektro
- OBCHODNÍ MANAŽER - oblast elektrotechniky
- MECHANIK TELEKOMUNIKAČNÍCH SÍTÍ
- MONTÉR sdělovacích vedení
- MONTÉR - telekomunikace, bezdrátové systémy
- ROZPOČTÁŘ pro Vegacom - telekomunikace
- KOORDINÁTOR PROJEKTŮ pro Vegacom - mikrovlnné spoje

Bližší informace najdete na webu skupiny Eltodo
(www.eltodo.cz) v sekci KARIÉRA.

OSMISMĚRKA

AKTOVKA-ARTILERISTA-BALALAJKA-BASET-BOCHNÍK-BORAN-CESTA-CIRKULACE-ČAPKA-ČELEĎ-ČESNO-ČMOUD-DATLÍK-DOKAP-DOREMI-DOVĚTEK-DRTIČ-DUSNO-DVEŘE-FRÉZIE-HLÍDAČ-HOLOHLAVEC-HRÁBĚ-HRACHOR-HUMOR-HVOZD-CHALVA-CHODEC-CHYTÁK-ISOTOP-JESTŘÁB-KABELA-KANÁL-KANOE-KARTA-KNEČEK-KNEDLÍK-KOBRA-KOPANÁ-KOVÁŘ-KRASAVICE-KRÁVA-KRESLÍŘ-KRCHOV-LAICIZACE-LEHÁTKO-LIBERTIN-LIPKA-MALOOBCHOD-MARKETING-MELTA-MLÁDĚ-MLUVA-MODRÁČEK-MOTTO-NÁHON-NAŽKA-NEDUH-NEZNALOST-NOSÁL-NOTES-OBRNA-OBVAZ-ODKUP-ODŘEZ-OPAKOVAČKA-OSTŘÍ-PÁTRADLO-PAUSA-PINIE-POETISMUS-POHROMA-PORYV-PŘÍKAZ-PSANÍ-PSOUN-REGÁL-SAMOVLÁDCE-SEKCE-SEKTÁŘ-SJEZD-SONAR-STANOVISKO-STISK-STOIK-STRAVA-SVALEK-SVĚVOLE-ŠPENZL-ŠTĚTINATKA-ŠTVANEC-TOPAZ-TORZO-TRIODA-TRKAČ-TROTL-VKLAD-VYHOZENÍ-VÝTVOR-VZDOR-ZÁKLON-ZÁTARAS-ZÁVIT-ZDVIH

Modernizace sítě pro Orange SK

Na základě kontraktu se společností ZTE Corporation se Vegacom a.s. podílel v průběhu celého roku 2010 na pilotním projektu modernizace sítě 2G slovenského mobilního operátora Orange SK. Vegacom zajišťoval veškeré instalační a servisní práce při testování technologie 2G/3G.

Pro pilotní projekt byla vybrána Banská Bystrica a okolí, kde má Orange své dohledové centrum pro celé Slovensko. V této oblasti došlo k výměně stávající 2G technologie Nortel za novou technologii ZTE a dále byla instalována nová technologie 3G. Spe-

cialisté společnosti Vegacom dále zjišťovali nepřetržitý monitoring sítě a servis, tedy dohled nad technologiemi a kontrolu požadovaných parametrů sítě, zasílání reportů specialistům ZTE, OSK a France Telecom, komunikaci se servisním týmem při problémech

na síti OSK a odstraňování problémů na síti s reakční dobou maximálně dvě hodiny. Vegacom potvrdil, že si poradí i s nadnárodními projekty.

Protože Banská Bystrica je město s hustou zástavbou, musela být technologie dopravena na některé střechy objektů vrtulníkem. Po výměně technologie následovala integrace do sítě a testování technických parametrů a kvalita služby. Po ukončení pilotního projektu

na konci roku 2010 došlo k opětovné výměně technologie a implementaci technologie Nortel do sítě Orange SK.

Na základě rozvíjející se spolupráce se společností ZTE Corporation byl v roce 2010 realizován další pilotní projekt v síti T-Mobile. Jednalo se o instalaci a testování technologie 4G(LTE).

Pavel Chmelík, Vegacom a.s.

Raději chytám na jistotu

Radek Hron pracuje v Eltodu dva roky jako kabelový montér. Pochází od Jindřichova Hradce a stejně jako řada Jihočechů má odmalička blízko k rybaření. Dnes dokonce reprezentuje Českou republiku na mezinárodních rybářských závodech.



Radek Hron přebírá trofej za jeden ze svých úspěchů

• **Sportovní rybolov se od klasického rybaření asi v lecčem liší...**

To je pravda. Dost lidí, zejména v České republice, to moc neuznává. Sedíme sice u vody a chytáme spoustu ryb, ale úlovek si nikdy domů neodnášíme. Navíc nechodíme na ryby jen tak, ale většinou se hlavně účastníme závodů. Těch je třeba u nás v republice kolem 30 do roka.

• **Jak vlastně takový závod probíhá?**

Druh rybaření, kterému se věnuji, se jmenuje LRU - plavaná a samozřejmě má spoustu pravidel. Prakticky to probíhá tak, že na místo závodu dorazíme ve čtvrtek večer, v pátek absolvujeme povinný trénink, v sobotu a v neděli po

jednom závodním kole a pak se vracíme domů celí strhaní.



Ve sportovním rybaření soutěží i družstva. R. Hron sedící vlevo.

• **Opravdu to člověka tak fyzicky vyčerpá?**

Určitě. Každé závodní kolo totiž sestává z dvouhodinové přípravy před závodem a samotného tříhodinového závodu. Prut na plavanou měří kolem 13 metrů, a i když váží jen kolem 800 gramů, člověk se při nahazování zapotí. Navíc při každém náhozu musíte vstát a nakrmit. Náročné někdy je i rybu vytáhnout. Sice chytáme opravdu na tenounké vlasce o průměru 0,05 až 0,12, takže naše největší úlovky se pohybují kolem 3 kil, ale musíme si hlídat, aby ryba při vytahování nevyjela z vymezeného desetimetrového koridoru, protože pak by se do úlovku nepočítala.

• **Jak se vlastně hodnotí úspěšnost v závodech?**

Je to podle celkové hmotnosti úlovku. Samozřejmě v případě soutěže družstev hraje roli úspěšnost všech členů družstva. U li-



gových závodů například soutěží čtyřčlenná družstva.

• **Existuje nějaký zaručený recept na vítězství?**

Může se stát, že budete mít štěstí a nachytáte několik větších ryb, ale stejně dobře se může stát, že nechytnete nic. O výsledku závodu často rozhodují i gramy a někdy se dá vyhrát dokonce i jen s jednou malou rybičkou. Já většinou chytám na jistotu. Znamená to sice, že závody moc často nevyhrávám, ale za 3., 4. nebo 5. místo nasbírám dost bodů na to, abych měl zaručený slušný celoroční výsledek. Třeba v loňském roce jsem tak skončil celkově na 4. místě v rámci republiky, a tak budu mít příležitost jet soutěžit na Mistrovství světa do Itálie. Za svůj největší úspěch považuji své 14. místo z loňského Mistrovství světa v Portugalsku.

• **Měl jste někdy chuť závod vzdát?**

To se moc nestává. Samozřejmě člověk nadává, když nejsou ideální podmínky. Na zimu a déšť jsme ale oblečení a dobře vybavení. O něco hůř se zvládá horko. Závod jsem ale chtěl vzdát snad jen jednou. Bylo to na Mistrovství republiky v Pardubicích. Přišla bouřka a do vody začaly šlehat blesky. To už je o život a ten jsem samozřejmě riskovat nechtěl. Než jsem to ale vzdal, byl závod organizátory přerušen.

Zuzana Šimmrová