

Přeji vám krásné Vánoce



Vážení kolegové a kolegyně,

končí rok 2011, rok, kdy Eltodo oslavilo 20 let své existence. Nebyl to rok lehký, ale Eltodo v něm dokázalo obstát. Ukázali jsme, že se dovedeme vypořádat se změnou ekonomické situace a schopností státu investovat do velkých staveb, a získali jsme řadu menších zakázek. To mi dodává optimismus při pohledu dopředu, a to i ve chvíli, kdy hrozí, že velká část Evropy se v příštím roce propadne do recese, včetně naší republiky.



Část optimismu také čerpám z toho, že Eltodo finálně získalo silného investičního partnera, konsorcium firem J & T a Natland Group, které získalo 80 % akcií Eltodo. Doufám, že jejich vstup do skupiny významně zvýší naši finanční sílu, zajistí další organický a akviziční rozvoj skupiny a pomůže překonat možnou hospodářskou recesi ve zdraví.

Samozřejmě to nepůjde samo, ale předpokládám, že všichni zaměstnanci ve skupině již pochopili, že musejí pracovat na maximum. I po vstupu strategického investora vám to budu z pozice prezidenta skupiny a akcionáře připomínat, kdykoliv to bude nutné.

Z těchto důvodů si myslím, že můžete prožít klidné a krásné Vánoce. To Vám přeji z celého srdce.

*Libor Hájek
prezident skupiny Eltodo*

ELTODO EG pro Novou Karolínu v Ostravě

Společnost ELTODO EG, a.s., uspěla ve výběrovém řízení u společnosti Dalkia CZ na dodávku veškerého elektrického (VN, NN, MaR a slaboproud) pro stanice chladu v objektu Nová Karolína.

Nová Karolína je bývalá koksárna nedaleko centra Ostravy, která je v současné době bourána. Na této ploše vyrůstá obchodní a obytné centrum. Stanice chladu bude dodávat chlad právě do těchto objektů.

Předmětem naší dodávky je vybudovat VN rozvodnu, trafostanici 22kV/0,4kV se třemi transformátory 2500kVA, dále rozsáhlou NN rozvodnou a rozvodnou MaR (měření a regulace) včetně řídicího systému.

V současné době probíhá připomínková a schvalovací prováděcího projektu. Během prosince začne montáž tras, osvětlení celého objektu, montáž VN rozvodny a jednotlivých transformátorů, protože objednatel chce začít zkoušet jednotlivé stroje již koncem ledna.

Pro nás to znamená, že musíme maximálně urychlit dodávky a práce během prosince a ledna. Dále bude komplikovaná montáž během zkoušek, kdy část zařízení bude již pod napětím. Věříme, že ve spolupráci s objednatelem se nám podaří dílo zprovoznit i ve zkrácených termínech a předat ho k trvalému provozu začátkem dubna 2012.

Marcel Srb, ELTODO EG, a.s.

Výstavba 3G sítě pro T-Mobile

Společnost Vegacom a.s. i letos úzce spolupracuje se společností T-Mobile CZ při optimalizaci 2G sítě a výstavbě sítě třetí generace (3G). Pomocí 3G technologie je možno uživatelům poskytnout rychlejší datové připojení, které používáme pro připojení k internetu s využitím dalších služeb, jako je emailová komunikace, internet banking, stahování video sekvencí atd.

Nabízená služba poskytuje větší objem přenosu dat s vysokou kvalitou zabezpečení a tím i komfortnější prostředí pro své zákazníky včetně hlasových služeb. Letošní rok byl ve znamení velkého výstavbového rolloutu, kde společnost Vegacom zajišťuje kompletní servisní dodávku na 163 lokalitách.

dokončení na str. 2

Z OBSAHU čísla:

Výstavba 3G sítě pro T-Mobile str. 2

Moldavská delegace navštívila Eltodo str. 4

Nové zakázky na letišti str. 5

Výstavba 3G sítě pro T-Mobile

dokončení ze str. 1

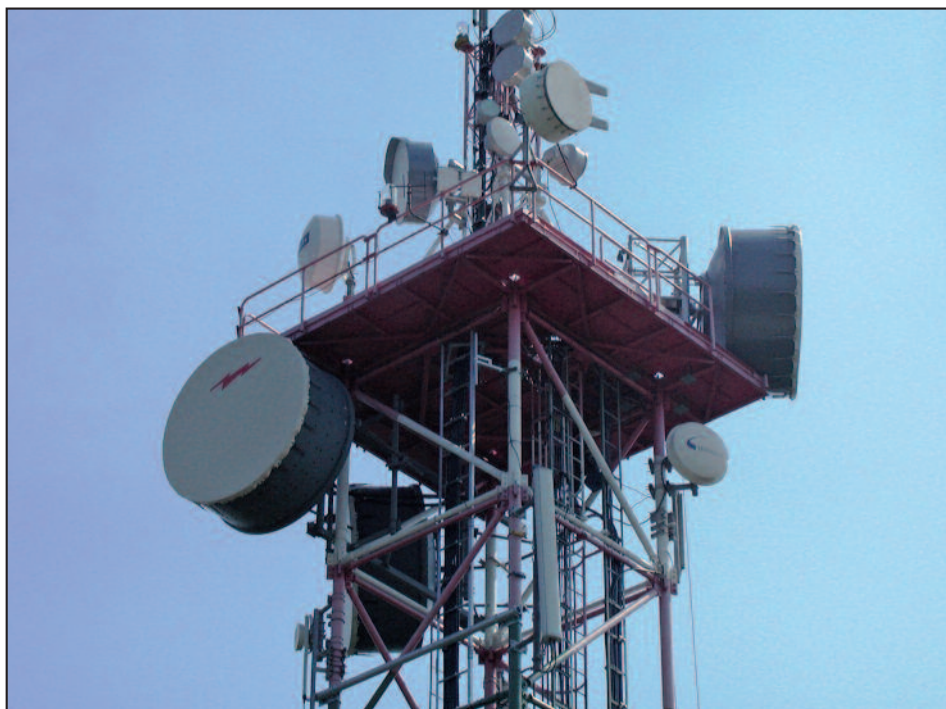
Jedná se projekty takzvaně na klíč, kdy společnost zajišťuje akviziční a projektovou práci a navazující stavební připravenost. Následně probíhá vlastní technologická část včetně implementace a konfigurace zařízení a přípravy pro integraci do stávající sítě operátora. S tím souvisejí další navazující projekty týkající se vybudování přenosové cesty. Jedná se o mikrovlnné technologie a přístupové body do optické sítě.

Tento rok pracujeme především v regionu jižní, severní a východní Čechy. Od ledna

do listopadu tohoto roku jsme doposud dokončili 132 lokalit a celý projekt finišuje do cílové pásky.

Na tomto projektu pracuje 41 zaměstnanců, přičemž Vegacom a.s. je jedna z mála společností, která je schopná zaštitit celý proces výstavby vlastními silami. Pouze v případě většího počtu zakázek v krátkém časovém období spolupracujeme s vybranými dodavateli.

Náš zákazník, společnost T-Mobile CZ, dlouhodobě sleduje a hodnotí kvalitu svých



subdodavatelů. Během třetího čtvrtletí tohoto roku byla naše společnost vyhodnocena na 1. místě v hodnocení kvality instalací.

Tímto bych chtěl poděkovat projektovému manažerovi Ing. Šefcovi a celému projektovému týmu za profesionální práci a odpovědnost, s kterou řídí celý projekt.

Tento rok byl také ve znamení obchodního úspěchu, kdy společnost Vegacom uspěla ve výběrovém řízení na výstavbu infrastruktury mobilní sítě i pro rok 2012 a 2013 a podepsala se společností T-Mobile nový kontrakt.

Pavel Chmelík, Vegacom a.s.

ZÁKAZNICKÉ PROJEKTY PRO OPERÁTORY

Společnost Vegacom se v rámci svých obchodních aktivit zaměřuje na služby koncovým zákazníkům poskytované operátory.

V současné době je zde několik projektů, na kterých již Vegacom realizačně spolupracuje. Jedná se o probíhající projekty SAT TV pro T-Mobile a zřizování zákaznických služeb pro společnost Telefonica (XDSL, IP TV, Voice). Dále jsou to projekty OneNet pro společnost Vodafone a Profinet pro společnost T-Mobile. Jedná se o bezdrátové připojení zákazníků pomocí mikrovlnné technologie pro hlasové a datové služby.

Další službou, kterou Vegacom zajišťuje, je výstavba NanoBTS pro VIP zákazníky operátora. Požadavkem objednatele je rychlé časové plnění zákaznického projektu vzhledem k podpisu zákaznic-

ké smlouvy a dodržení nastaveného časového plnění zprovoznění služby (SLA). Vegacom zpracovává technické řešení pro připojení zákaznické lokality a musí v mnoha případech dokázat své profesní dovednosti, jelikož i na technickém řešení je závislý obchodní úspěch operátora.

V těchto projektech se posouváme do zákaznického prostředí datových sítí a rádi bychom zde našli nové příležitosti. V současnosti společnost Vegacom podepsala další kontrakt se společností T-Mobile na výstavbu XDSL terminálů. Pro další období počítáme s dalšími projekty stejného charakteru. Jedná se o synergické efekty a rádi bychom je využili v našem obchodním modelu.

*Pavel Chmelík
Vegacom a.s.*



Zkušební provoz dopravní ústředny Sitraffic®Scala v Brně

Začátkem listopadu dodala a instalovala společnost ELTODO dopravní systémy s.r.o. dopravní ústřednu (DÚ) Sitraffic®Scala do Brna. Tato ústředna tak nahradila stávající DÚ Sicomp M56. Na novou DÚ byla přepojena všechna světelná signalizační zařízení na křižovatkách prostřednictvím stávajícího komunikačního rozhraní BEFA15 a GPRS.

zaikových tabel se signalizací stavu SSZ. Vše proběhlo podle harmonogramu díla. Následovalo ladění systému a po etapách zaškolení pracovníků objednatele, Brněnských komunikací a.s., podle druhu jejich zaměření. Koncem října úspěšně proběhly komplexní zkoušky a následovně byl zahájen měsíční zkušební provoz již za aktivní účasti vyškolených pracovníků. V prů-



Tato činnost proběhla za účasti odborníka ze společnosti Siemens AG. Jednalo se o celkem 77 řadičů Siemens, z toho 51 řadičů C800V a 26 řadičů MS. Bylo nutné dodržet smluvně dohodnutý termín vypnutí obou ústředen na maximálně 2 dny, což se podařilo splnit. K DÚ byla také připojena a zprovozněna 4 operátorská pracoviště. Součástí dodávky byla i instalace 2 mo-

běhu zkušebního provozu byly s objednatelem řešeny drobné připomínky a pracovníci Brněnských komunikací se zdokonalovali ve znalosti systému, aby mohli po předání a převzetí díla novou ústřednu provozovat s využitím všech možností, které toto zařízení nabízí. K předání díla došlo v pátek 9. 12. 2011.

*Dana Crkvoová
ELTODO dopravní systémy s.r.o.*

Instalace dopravních ústředen Scala v Praze úspěšně dokončena

V měsíci listopadu společnost ELTODO dopravní systémy s.r.o. instalovala na Smíchově novou dopravní ústřednu Scala od firmy Siemens, která nahradila - po více než deseti letech - dosavadní dopravní ústřednu Migra Central od téhož výrobce.

Nová dopravní ústředna byla začleněna do stávajícího systému Scala v Praze jako další z oblastních ústředen, čímž byla úspěšně dokončena kompletní instalace dopravních ústředen Scala. V rámci této zakázky Eltodo dodalo celkem 7 nových ústředen. Nahrazením zastaralého zařízení dojde ke zkvalitnění řízení pražské dopravy pomocí světelného signalizačního zařízení na křižovatkách.

*Dana Crkvoová
ELTODO dopravní systémy s.r.o.*



OTÁZKA PRO:

Jana Fadrného, MBA

finančního ředitele ELTODO EG, a.s.



- Jak probíhaly práce související se změnou akcionářské struktury ve skupině Eltodo?

Eltodo ve spolupráci s poradenskou společností Genesis oslovila na začátku roku 2011 vytypované investorské skupiny pomocí tzv. teaseru, krátkého představení skupiny – a to jak investory finanční, tak strategické. Vážní zájemci obdrželi po podpisu NDA (tzv. Smlouvy o mlčenlivosti) rozsáhlé informační memorandum (IM), které představovalo skupinu Eltodo velmi podrobně. Na základě tohoto IM investorské skupiny indikovaly nezávaznou představu o výši kupní ceny.

Akcionáři skupiny Eltodo vybrali investory, se kterými chtějí dále jednat, a připravili pro ně ve spolupráci s vrcholovým managementem tzv. „dataroom“, kompletní dokumentaci související se všemi oblastmi fungování Eltodo – zakázkové, právní, účetní, daňové, finančně-ekonomické, investiční a pracovněprávní. Elektronickým zpřístupněním dataroomu investorům začíná fáze tzv. „due diligence“, což je hloubková prověrka potenciálního investora zejména v právní a finanční oblasti, během které u investora vzniká představa o hodnotě společnosti. Na jejím konci investoři indikují závazné nabídky kupní ceny a stávající akcionáři sestavují tzv. „short list“ – úzký seznam preferovaných investorských skupin, se kterými se vedou poslední jednání, konkretizuje se kupní cena a stanovují se konkrétní podmínky pro uzavření tzv. SPA – Smlouvy o převodu akcií.

Tímto mi dovoluete poděkovat všem zaměstnancům skupiny Eltodo, kteří se aktivně podíleli na úspěšném dokončení procesu změny akcionářské struktury ve skupině.

(In)

BEZPEČNĚJŠÍ PŘECHODY VE STUDĚNCE

V rámci rozvíjení svých celorepublikových aktivit v oblasti zvýšení bezpečnosti chodců na přechodech se tentokrát Divize energetika a průmysl ELTODO EG, a.s., podívala na severní Moravu, konkrétně do města Studénka. Realizace zakázky probíhala pod vedením „Prahy“, nicméně za notné pomoci ostravské Divize Morava ELTODO EG a Divize Brno ELTODO dopravní systémy.

Celá zakázka se skládá ze tří stavebních objektů – tří přechodů v rámci Butovické ulice, které upravují bezpečností opatření pro přecházející chodce, především děti. Na základě požadavku investora bylo nutné u objektů SO 11 a SO 12 upravit stávající stavební řešení přechodů pro chodce, především na ně navazující chodníky, neboť původní úpravy nevyhovovaly vyhlášce 398/2009 Sb. Chyběly úpravy pro osoby se sníženou schopností pohybu a orientace. Nově byly zřízeny varovné pásy a signální pásy napojené na vodičí linie, dále bylo také zřízeno samostatné osvětlení přechodu.

POPRVÉ S BEZDRÁTOVOU DETEKČÍ VOZIDEL

U Objektu SO 13 u základní školy Butovická byl investorem v loňském roce umístěn radar. Vyhodnocením z něho získaných dat bylo zjištěno, že v tomto místě dochází k výraznému a soustavnému překračování rychlosti projíždějících vozidel. Na základě těchto podkladů a z důvodu vysoké frekvence chodců (základní škola, lékárna, jediný přechod z části Studénka-sídlíště do části Butovice) nás čekalo nejen vybudování varovných a signálních pásů, ale i zrekonstruování autobusového zálivu podle platných ČSN a dále vybudování oboustranného samoobslužného signalizačního zařízení, které budou žáci školy používat pro bezpečný přechod komunikace. Mimo školní vyučování je semafor vypnut, resp. bude funkční v režimu blikajícího oranžového světla. U tohoto přechodu byla poprvé v ČR využita bezdrátová detekce vozidel, která nahradila indukční smyčku pod vozovkou.

Samotná výstavba nebyla tak jednoduchá, jak se původně uvažovalo. Po zahájení stavebních prací byly postupným obnažováním zeminy odhalovány inženýrské sítě, o kterých jak projekt, tak ani

jednotliví správci nic nevěděli. Dále se zde musela neplánovaně provést i přeložka vodovodu, neboť nově navržené obrubníky zasahovaly do stávající trasy vodovodu. Výše uvedené problémy nám značně zkomplikovaly celou realizaci, nicméně díky profesionálně odvedené práci všech zainteresovaných se nám smlouvou garantovaný termín podařilo dodržet.

Petr Dvorský, Bc. Marian Vašut, MBA, ELTODO EG, a.s.



Moldavská vládní delegace navštívila Eltodo

V úterý 29. listopadu navštívila naši společnost moldavská delegace vedená premiérem země Vladimírem Filatem. Moldavského premiéra na jeho neoficiální návštěvě naší společnosti



Zleva: Mr. Vladimír FILAT, premiér; Mr. Anatol GHILAȘ, generální ředitel agentury pozemkových vztahů a katastru

doprovodilo i několik ministrů jeho vlády a také velvyslanec ČR v Moldavské republice Jaromír Kvapil a velvyslanec Moldavské republiky v ČR Štefan Gorda.

Při přátelském dvouhodinovém setkání byly za účasti zástupců společnosti Eltodo, Novell, Česká pošta a Česká východní diskutovány otázky možné spolupráce a podnikatelských aktivit v Moldavské republice. Byla zmíněna působnost skupiny Eltodo a její zájem navázat na rozpracované projekty e-governmentu, veřejného osvětlení, energetiky a dopravy. Na závěr setkání se účastníci dohodli, že tyto záměry obnoví a konkretizují.

Uvedené setkání navázalo na oficiální jednání českého a moldavského premiéra, při kterém vyslovil český předseda vlády Petr Nečas přesvědčení, že Moldavská republika skýtá velký potenciál pro české investice především v oblasti energetiky a rozvoje dopravní infrastruktury. Moldavský premiér slova Petra Nečase potvrdil a prohlásil, že je čas, aby se potenciál proměnil v investice. Tato slova zazněla i při vystoupeních na Česko-moldavském podnikatelském fóru, které se uskutečnilo v dopoledních hodinách na Ministerstvu průmyslu a obchodu v Praze.

Ing. arch. Vlastimil Horkel, ELTODO EG, a.s.

DVĚ NOVÉ ZAKÁZKY NA LETIŠTI PRAHA-RUZYŇĚ

V září 2011 vyhrála divize Energetika a průmysl společnosti ELTODO EG, a.s., zakázku „Výměna nástupního mostu B3 Prstu B“ na Letišti Praha Ruzyně. Pro potřeby Letiště Praha a.s., byly kompletně zrušeny nástupní mosty č. 9 a 16, místo nich budou osazeny mosty nové, u stojánky č. 9 jednoduchý most, u stojánky č. 16 most dvojitý, aby se urychlil nástup a výstup cestujících do/z „velkých“ dopravních letadel, která bude možné odbavovat na stání č. 16. např. Airbus A350, Boeing B 747 a B 787. S tím souvisí nutné úpravy těchto zařízení či technologií - osvětlení, přesun a doplnění silových zásuvek pro odbavovací přepážky, napájení dveří, FIDS monitorů, čteček palubních vstupenek, napájení roz-

vaděčů průmyslové sítě, případně přepojení stávajících kamer v prostoru Prstu B, doplnění větrání a chlazení v prostoru Prstu B a pevné části mostů. Dále pak budou přesunuty a doplněny vývody pro napájení pohyblivých částí mostů, zdrojů 400Hz a větrání kabin letadel (PCA). Nyní soustředíme veškeré práce na stojánku č. 9, kde probíhají výše zmíněné úpravy. Zakázka bude pokračovat i v průběhu příštího roku na stojánce č. 16.

Další zakázkou realizovanou divizí Energetika a průmysl na Letišti Praha Ruzyně je „Hangár F – výměna překážkových návěstidel“. Objekt hangáru F je vybaven zastaralými překážkovými návěstidly. Stávající svítidla nesplňují požadavky na

nízké provozní náklady a jednoduchou údržbu. Jedná se o červené trubcové světelné zdroje. Vzhledem k jejich hmotnosti a stáří ztěžují běžné provozní a údržbářské práce na tomto zařízení. Investor doporučuje užití svítidla s jednodušší provozní manipulací a nižší spotřebou elektrické energie. Budou osazena svítidla s LED světelným zdrojem typu Dialight D860. Nutnou podmínkou pro možné užití tohoto typu svítidla je jeho uvedení v seznamu vydaných osvědčení typové způsobilosti pro „Letecké světelné majáky a jejich nosné konstrukce“ v době instalace.

Svítidlo D860 je vzhledem k použitému LED světelnému zdroji velice úsporné z hlediska spotřeby elektrické energie při průměrné spotřebě 14W při použití napájecího napětí 230V/50Hz. Na stožárech na hranici manipulační plochy hangáru bude použito dvojitých svítidel hangaru bezpečnosti provozu při poruše světelného zdroje. Napájení svítidel bude realizováno ze stávajících hlavních rozvodů v objektu. Pro napájení svítidel na objektu hangáru byly zvoleny rozvodny na počátku napájecí soustavy hangáru pro minimalizaci rizika výpadku elektrické energie. Výměna překážkových návěstidel je pro investora (Letiště Praha a.s.) prioritní záležitostí, proto veškeré i venkovní práce proběhnou v prosinci a lednu i přes předpovídané nepříznivé klimatické podmínky.

Ing. Martin Metelka, ELTODO EG, a.s.



Nové náměstí pro obyvatele Votic

Po více než roční přípravě byla na jaře roku 2009 vypracována projektová dokumentace k projektu Revitalizace Komenského náměstí ve Voticích a v létě roku 2009 bylo projektu uděleno stavební povolení. Na revitalizaci náměstí získalo město dotaci z Regionálního operačního programu Střední Čechy.

Prioritou celého projektu bylo vrátit náměstí lidem a vrátit mu význam, který si historicky zaslouží. Město chtělo, aby se na něm lidé mohli volně a s pocitem bezpečí pohybovat. Procházet jím, jak jim vyhovuje, a ne jak jim někdo naplánoval. Aby se stalo místem setkání, kde je možné se posadit na lavičky pod stromy a v klidu si povídat nebo odpočinout. V rámci instalace nového veřejného osvětlení bylo po vnějším obvodu náměstí instalováno celkem 15 nových svítidel MC12 70W na devítimetrových stožárech a celkem 15 nových svítidel typu

K-Lux 70W na pětimetrových stožárech po vnitřním obvodu náměstí.

Další novinkou byla instalace slavnostního osvětlení fasády původní radnice, osvětlení kašny podvodními svítidly s LED a osvětlení Mariánského sloupu pomocí 4 zemních svítidel a jednoho svítidla s LED pro akcentové osvětlení sochy Panny Marie.

*Jaroslav Smetana, Lukáš Cabicar
ELTODO-CITELUM, s.r.o.*

V rámci revitalizace náměstí ve Voticích společnost ELTODO dopravní systémy s.r.o. nahradila stávající 2 parkovací automaty (u nichž se předpokládá využití jinde) jiným typem automatů Sitraffic SITY. Parkovací automat je koncipován jako masivní stojan s celou řadou konstrukčních opatření pro maximální ochranu proti vandalismu jak použitým materiálem, tak speciálním zabezpečovacím systémem na dveřích.



Odhalení sochy J. Žižky provázela světelná show



Odhalení zrekonstruované jezdecké sochy 24. 11. 2011 Jana Žižky před Památníkem na Vítkově doprovázela atraktivní dynamická světelná show v barvách české trikolory, která se odehrává jak na podstavci sochy, tak především na průčelí budovy Památníku. „Vytvořili jsme tři světelné scény, které se ve smyčce opakovaly. Jedna scéna trvala vždy minutu a půl. V těchto scénách byly nasimulovány speciální světelné efekty. Například efektu vlajka ve větru jsme docílili rychlejším přechodem barev trikolory po průčelí Památníku,“ vysvětluje Jaroslav Smetana ze společnosti ELTODO-CITELUM, s.r.o., která světelný design vytvořila a svítidla instalovala.

Mezi další světelné efekty patřil světelný záves a světelné stáhání (pomalý přesun barev trikolory na průčelí). Pro osvětlení byla použita speciální svítidla s technologií LED (light emitting diode). Video s osvětlením památníku najdete na:

www.youtube.com/eltodocitelum

(red)

ZAČÍNÁME S PRACEMI PRO TUNEL BLANKA

Práce na tunelovém komplexu Blanka se pomalu rozjíždějí a v listopadu začala Divize Dopravní infrastruktura ELTODO EG, a.s., s realizací jedné z prvních dílčích dodávek v podobě kombinovaného přechodu pro slepce, chodce a cyklisty v křížení ulic Patočkova - Na Hubálce. Světelná signalizace bude integrována do řídicího systému strahovského tunelu. Do konce tohoto roku pak bude na tuto stavbu dodána část proměnného dopravního značení na bázi LED technologie v počtu 15 kusů.



Další rozsáhlé dodávky na tuto strategickou zakázku budou dle předpokladů pokračovat v průběhu roku 2012 s očekávanou eskalací v roce 2013. S uvedením do provozu se počítá v dubnu 2014. Po "zatěžkávací zkoušce" našich realizačních týmů na stavbě pražského okruhu tak realizaci tohoto přechodu vnímáme jako další možnost ukázat naše schopnosti a kompetence na velkých dopravních stavbách.

Tomáš Soukup, ELTODO EG, a.s.

Vánoční strom v barvách od Eltoda

Společnost ELTODO-CITELUM, s.r.o., se ve spolupráci s firmou S.O.S – Dekorace podílela na slavnostním rozsvícení tradičního vánočního stromu na Staroměstském náměstí v Praze. Slavnostní rozsvícení proběhlo v sobotu 26. 11. 2011 v 17:15 hod.

Sekvence celého osvětlení byla vytvořena v rytmu skladby z opery Rusalka od A. Dvořáka, kterou zahrál naživo pražský symfonický orchestr. Použitá LED svítidla byla umístěna pod stromem a přichycena na větvích, tak aby bylo možné vytvořit co nejlepší světelný efekt. Poté byla všechna naprogramována do rytmu skladby. Celou akci zahájil pražský primátor Bohuslav Svoboda, který přítomným popřál, aby si jako nehmotný dárek odnesli spokojenost pro sebe i své město.

Smetana Jaroslav, ELTODO-CITELUM, s.r.o.



NÁROČNÝ, ALE KRÁSNÝ SQUASHOVÝ TURNAJ

Již po osmé se příznivci tohoto relativně mladého sportu sešli ve Squash Sportu (P8) na tradičním squashovém turnaji pořádaném nadšenci ze společnosti ELTODO dopravní systémy s.r.o. V neděli 27. 11. 2011 opět došlo k dramatickým soubojům, kterých se účastnili i kolegové z ELTODO EG, a.s.

Nově zvolený systém hry znamenal pro každého deset zápasů, takže na konci turnaje byla většina zmožených účastníků ráda, že odešla po svých. Nejlepším hráčem celého turnaje se i tentokrát stal (a putovní pohár obhájil) Jan Beneš, který toto sportovní klání zorganizoval.

Dana Crkvoová, ELTODO dopravní systémy s.r.o.



ELTODO BOWLING CUP 2011

V závěru roku se tradičně sešli zaměstnanci skupiny Eltodo na bowlingovém turnaji. 24. listopadu proběhlo toto sportovní klání již počtrnácté, a že je o tuto akci velký zájem potvrzuje i rekordní počet účastníků.

Organizátoři turnaje dokázali uspořádat sportovně společenské vyžití pro 32 čtyřčlenných smíšených družstev a dá se říci, že FUNtasy Club v Obchodním centru Novodvorská Plaza se svými osmi bowlingovými drahami praskal ve švech. Vítězný tým tvořili V. Lomská, M. Bendová, M. Šašková a L. Sisr.

Turnaj přinesl řadu kvalitních sportovních výkonů (V. Lomská 214 bodů v jednom kole) a krásnou atmosféru plnou zábavy, za což patří pořadatelskému týmu (Zuzana Škorpilová, Jan Týn, Ondřej Kluzák, Jiří Sláma) velký dík.

R.O.



VOLNÁ MÍSTA

- MAJETKOVÁ/VÝ ÚČETNÍ
- SPECIALISTA TECHNICKÉHO ROZVOJE - VEŘEJNÉ OSVĚTLENÍ
- ELEKTROMONTÉR - silnoproud
- EKONOM/CONTROLLER pro VEGACOM, telekomunikační společnost
- TECHNIK ZAKÁZKY/STAVBYVEDOUČÍ - elektro, slaboproud
- SENIOR CONTROLLER - elektrotechnická společnost
- SPECIALISTA telekomunikačních služeb pro VEGACOM
- STAVBYVEDOUČÍ-TELEKOMUNIKACE pro VEGACOM
- SYSTÉMOVÝ INŽENÝR - světelná technika
- OBCHODNÍ MANAŽER TELCO pro VEGACOM, oblast Brno
- OBCHODNÍ MANAŽER TELCO pro VEGACOM - oblast Praha
- OBCHODNÍ ZÁSTUPCE - oblast státní a veřejná správa
- SPECIALISTA OBCHODU/tvorba nabídek - oblast elektroy

Bližší informace najdete na webu skupiny Eltodo (www.eltodo.cz) v sekci KARIÉRA

O ADVENTU BUDE CHODIT LAMPÁŘ

I v letošním roce společnost ELTODO-CITELUM, s.r.o., zajišťuje slavnostní rozsvícení plynových luceren v centru Prahy. Plynové lampy bude tradičně rozsvěcet lampář v dobovém kostýmu v období od 26. 11. do 24. 12. 2011. Začátek pochůzky bude u Staroměstské věže (Křížovnické náměstí u Karlova mostu) v cca 16:10 a následně lampář obejde všechny plynové lucerny na Karlově mostě. Pokud máte zájem si jeho práci vyzkoušet, rád vám k rozsvícení zapůjčí tzv. „tágo“.

*Jaroslav Smetana
ELTODO-CITELUM, s.r.o.*



HADICE I POLÁMANÉ STROMY TAHÁME VŠICHNI

Jaroslav Houdek nastoupil do ELTODO EG, a.s., před dvěma lety jako manažer bezpečnosti práce. Mezi jeho povinnosti patří odborné a metodické řízení BOZP a kontrolní a auditní činnost týkající se dodržování bezpečnosti práce. Kromě odborné způsobilosti pro posuzování rizik v BOZP je Jaroslav Houdek rovněž osobou způsobilou v požární ochraně, a to vlastně už tak trochu souvisí i s jeho koníčkem. Ve svém volném čase je totiž dobrovolným hasičem.



• Jak se člověk stane dobrovolným hasičem?

Dobrovolných hasičů je v naší republice asi 400 tisíc a z toho asi 75 tisíc je zařazeno do zásahových jednotek obcí a měst, které aktivně zasahují v případě nějaké události. Já jsem se k dobrovolným hasičům dostal vlastně díky náhradní vojenské službě, kterou jsem vykonával v letech 1989 a 1990 ve Spolaně jako profesionální hasič. Po ukončení této služby jsem se u nás v Kostelci nad Labem připojil k dobrovolným hasičům. Dnes jsem starostou Sboru dobrovolných hasičů a rovněž velitelem družstva zásahové jednotky Sboru dobrovolných hasičů našeho města.



• Co obnáší taková velitelská pozice?

Zpočátku to samozřejmě znamenalo absolvovat odborné školení velitelů, které si každoročně musím obnovovat ve velitelském kurzu pořádaném Hasičským záchranným sborem ČR. Při zásazích ale není moc důležité, kdo je velitelem a kdo jen takzvanou sekyrkou. Všichni taháme hadice i polámané stromy a vždycky se snažíme odvést co nejlepší práci. Jako velitel družstva jsem navíc odpovědný za své kolegy a rovněž jsem prostředníkem mezi naší jednotkou a profesionálními hasiči, kteří obvykle zásahu velí.

• Jak to vypadá při takovém zásahu?

Hlášení o vzniklé události dostáváme od Hasičského záchranného sboru SMS zprávou. Událost je zároveň vyhlášena i klasickou požární sirénou. V tu chvíli každý člen jednotky, který je v rozumné dojezdové vzdálenosti, vyráží na stanici. Protože naše jednotka spadá do kategorie JPO III, musí první zásahové vozidlo, automobilová cisterna, vyjet nejdéle do 10 minut od nahlášení události, a to nejméně se třemi členy jed-



notky. Pokud jsme na místě události první, tak samozřejmě začneme ihned zasahovat, ale po příjezdu profesionálních hasičů jim zpravidla předáváme velení zásahu. V případě, že jsou na místě již profesionální jednotky například z Neratovic nebo Mělníka, které mají na výjezd časový limit 2 minuty, řídíme se jejich rozkazy. Při zásazích v našem městě ale býváme na místě události zhruba ve stejnou dobu.



• Organizujete i nějaké akce pro veřejnost?

Do organizace hasičských balů jsme se zatím nepustili, ale pořádáme veřejné akce pro město a hlavně děti, jako například dětské dny, rozloučení s prázdninami a podobně. Kromě tohoto se účastníme čas od času i nějakých sportovních akcí, ať už jsou to akce pořádané okolními sbory nebo reprezentace na tradičních srazech měst a obcí, které nesou ve svém názvu Kostelec. Akce pro veřejnost tedy pořádáme, jsou ale finančně náročné. Naštěstí máme výbornou spolupráci s vedením našeho města a najdou se i sponzoři. V loňském roce mezi ně patřilo i ELTODO EG, a.s.

Více podrobností o naší činnosti, zásazích i veřejných akcích naleznete na

<http://www.sdh-knl.tym.cz/>.

Zuzana Šimmrová