

VÝROČNÍ ZPRÁVA ELTODO EG, a.s. za rok 2002

KDO JSME

HISTORIE:

V roce 1991 byla založena společnost ELTODO s ručením omezeným, která se k březnu 1996 sloučením společností ELTODO, s.r.o., ELTODO CENTRUM, a.s. a ELEKTROPODNIK, a.s transformovala do akciové společnosti ELTODO, na kterou jako na právního nástupce přešla veškerá práva a závazky výše jmenovaných společností.

V roce 1999 došlo k vyčlenění specializovaných činností z akciové společnosti ELTODO do nově vytvořených dceřiných společností, částečně se zahraniční účastí.

V roce 2001 došlo ke sloučení společností ENERGOVOD, a.s. a ELTODO, a.s. pod obchodní firmou názvem ELTODO EG, a.s.

Společnost ELTODO EG, a.s. postupně navázala na dlouholeté tradice významných českých elektromontážních firem sahajících až do konce 19. století, kdy bylo základním programovým zaměřením vybudovat spolehlivou energetickou síť; zabezpečit výstavbu a provoz veřejného osvětlení a později i výstavbu a údržbu světelné dopravní signalizace na území hlavního města Prahy. Dnes se profiluje jako moderní inženýrská, výrobní a montážně dodavatelská organizace.

Vytvořením skupiny společností ELTODO se podařilo splnit základní předpoklady pro zajištění dynamického rozvoje, udržení a zvyšování podílu práce na českém i zahraničním trhu a získání pozice silného konkurenta domácích i zahraničních společností.

SOUČASNOST:

ELTODO a celá skupina patří již více než deset let k významným českým elektrotechnickým společnostem s rozsáhlým polem působnosti. Zabývá se dodávkami a montáží transformoven a rozveden vn a vvn, elektrických částí energetických zařízení, přenosových a distribučních vedení všech napěťových úrovní, elektrických částí technologických celků; provozováním, údržbou a výstavbou veřejného osvětlení, dopravních a tunelových systémů, řídicích systémů průmyslových komplexů; výrobou komponentů veřejného osvětlení a dopravních systémů; projekční a inženýrskou činností pro externí zákazníky, jako podpory pro výstavbu, údržbu a vývoj i v oblasti doplňkových služeb.

SÍDLO SPOLEČNOSTI

Novodvorská 1010/14, 142 01 Praha 4

PŘEDSTAVENSTVO

předseda:	Ing. Libor Hájek
místopředseda:	Ing. Jaroslav Laňka
místopředseda:	Doc. Ing. Pavel Příbyl, CSc.
místopředseda:	Ing. Lubomír Kovařík
člen:	Ing. Antonín Havlíček
člen:	František Peringer

DOZORČÍ RADA

předseda: PaedDr. Jan Rafaj
člen: Monika Jedličková
člen: Jan Zoubek

ZÁKLADNÍ KAPITÁL

199 232 400,- Kč

IDENTIFIKAČNÍ ČÍSLO

45 27 45 17

PŘEDMĚT PODNIKÁNÍ

- komplexní dodávky elektrických částí energetických zařízení a technologických celků, rozvoden a transformoven vn a vvn;
- projekční, inženýrská a elektromontážní činnost nn, vn, vvn a výstavba přenosových a distribučních vedení všech napět'ových úrovní;
- montáže elektroinstalací (včetně výroby a dodávek rozvaděčů soustav nn, měření a regulace, revize elektrického zařízení);
- pohotovostní služba s nepřetržitým provozem (zajišťuje opravy elektrorozvodů, osvětlení a kamerových systémů právníkým i fyzickým osobám);
- komplexní dodávky dopravních, osvětlovacích a automatizačních systémů (včetně příslušných revizí);
- výstavba, údržba, provoz a rekonstrukce veřejného a slavnostního osvětlení, veřejných a věžních hodin a různých komerčních zařízení, projekty s tím související;
- dodávky osvětlení historických a jinak významných budov, slavnostního a příležitostního osvětlení;
- výroba hraněných stožárů pro veřejné osvětlení, energetiku a další využití;
- smluvní servis systémů veřejného osvětlení, dopravních systémů a světelně signalizačních zařízení;
- řízení dopravy špičkovým technickým vybavením (veškeré komponenty schváleny pro použití v ČR), monitorování dopravní situace na důležitých dopravních uzlech (křižovatky, podjezdy, tunely), identifikace kongescí pomocí videodetekčních systémů;
- telematické aplikace v dopravě;
- dopravně-inženýrská a projekční činnost;

- výstavba, údržba, provoz a rekonstrukce světelné dopravní signalizace, světelných dopravních značek a dalšího komunikačního zařízení;
- tvorba a aplikace programového vybavení technologických procesů;
- dopravní řídicí systémy městských aglomerací, řídicí dopravní ústředny, dálkové přenosy dat;
- dopravní informační systémy (pro řízení dopravy na hraničních přechodech, městské obchvaty, záchytná parkoviště apod.);
- komplexní dodávky technologií pro automobilové tunely;
- dodávky systémů televizního dohledu, elektronické požární signalizace a zabezpečovacích zařízení;
- projekční činnost a inženýring speciálních staveb;
- autodoprava a pronájem speciálních dopravních prostředků;
- pronájem kancelářských prostorů a zajištění komplexních služeb podnikatelského zázemí včetně služeb sloužících k regeneraci a rekondici (Facility Management);
- obchodně technická činnost - zařízení pro nn distribuční rozvody: elektrorozvodné prvky nn a plastové skříně (General Electric), svítidla (Schreder) a další;
- vyšší dodavatelství municipálních projektů (včetně zajištění realitní a schvalovací agendy, inženýringu);
- provozování parkovacích systémů, parkovací automaty;
- příprava výstavby a výstavba garáží;
- výroba a obchod pro letištní světelná zabezpečovací zařízení.

DCEŘINÉ SPOLEČNOSTI

ELTODO Power, s.r.o.

ELTODO dopravní systémy s.r.o.

ELTODO-CITELUM, s.r.o.

ELTODO Parking, s.r.o.

ENEST, s.r.o.

KATES spol. s r.o.

Střední odborné učiliště ELTODO, s.r.o.

Českomoravská energetická, a.s.

ELTODO MIS-ELEKTROTECHNIKA, s.r.o.

ACTUAL Plus Praha, a.s.

ELTODO Slovakia, s.r.o.

Elektrovod OSVETLENIE, s.r.o.

ELTODO BULGARIA OOD

Skupina společností ELTODO je významným subjektem na trhu práce působícím v rozsahu svých činností na celém území České republiky i v zahraničí. Obhospodařuje majetek kolem 1500 mil. Kč a k 31. 12. 2002 zaměstnávala 782 lidí. Společnost se řídí mezinárodními normami o řízení jakosti (od roku 1998 vlastní certifikaci ISO 9001 na celou oblast činností společnosti).

V průběhu roku 2002 došlo k rozšíření skupiny ELTODO o společnosti Elektrovod OSVETLENIE, s.r.o., ELTODO BULGARIA OOD a oživení aktivit společnosti ELTODO Slovakia, s.r.o. Tyto společnosti svou podnikatelskou činností vhodně doplňují základní strategický záměr skupiny ELTODO zajistit dynamický rozvoj, udržení a zvyšování podílu práce na českém, ale i na zahraničním trhu jako silného konkurenta domácích i zahraničních společností. K zdokonalení řízení společnosti ELTODO EG, a.s. a činnosti skupiny ELTODO byla zřízena v organizační struktuře manažerská pozice „generální ředitel“.

Na základě zákonné povinnosti v návaznosti na proběhlou fúzi společností ELTODO, a.s. a ENERGOVOD, a.s. společnost odkoupila 4 341 ks akcií emitenta ELTODO EG, a.s.

ELTODO EG, a.s. se nadále aktivně podílí na činnosti Českého tunelářského komitétu, tunelové sekce Silniční společnosti a vydávání časopisu TUNEL. Zástupce společnosti byl jmenován delegátem ČR do evropské komise pro inteligentní dopravní systémy a na národní úrovni řídí činnost čtrnácti týmů. Zvládnutím náročných technologií, používaných v dopravních systémech tunelových staveb, zaujalo ELTODO EG, a.s. přední místo mezi společnostmi specializovanými na tunelovou technologii.

Společnost je vedoucím 12 ti členné pracovní skupiny uvnitř ITA/AITES s pracovním názvem „bezpečnost podzemních staveb“. Ministerstvo dopravy a spojů ČR vypsalo výběrové řízení na projekt č. 803/110/105 "Analýza a řízení rizik v tunelech pozemních komunikací". Vítězem výběrového řízení bylo konsorcium vedené společností ELTODO EG, a. s. Jako hlavní řešitel je Doc. Ing. Pavel Příbyl, CSc. Členy konsorcia jsou dále Metroprojekt, Metrostav, Fakulta dopravní ČVUT, Silniční společnost a TSK hl. m. Prahy.

Další aktivitou ELTODO EG je vytvoření nebo spolupráce při tvorbě normativních dokumentů. Nejnovějším je *TP 98 Technologické vybavení tunelů pozemních komunikací* dále *TP 154 Provoz, správa a údržba tunelů na pozemních komunikacích* a připravují se *TP Analýza a řízení rizik tunelů pozemních komunikací*.

V neposlední řadě se také společnost ELTODO EG zabývá tvorbou *provozních řádů, manuálů, bodových řádů*, atd. ke všem, společností realizovaným tunelovým stavbám.

VYBRANÉ AKTIVITY ROKU 2002

V roce 2002 se společnost ELTODO EG významnou měrou podílela na obnově hl. města Prahy po povodních. Šlo zejména o dodávky služeb a materiálu při likvidaci následků povodní, vyčištění, opravu a obnovu řídicího systému a technologického zařízení Těšnovského tunelu a obnovu a zprovoznění světelných signalizačních zařízení postižených povodní.

Běžnou činností bylo zajišťování kompletních dodávek elektrozařízení (včetně inženýringu, projekční činnosti a montážních prací) pro odvětví energetiky, stavebnictví a průmyslu. K významným akcím většího rozsahu patřila především měnárna DP Opletalova ul. – Praha, rozvodna 110 kV Krasíkov – výměna generátorových vypínačů, rozvodna Lipnice 35kv - rekonstrukce, Metro Dejvická-Hradčanská – rekonstrukce kabelů, Sojovice - kabelové rozvody TRIG, Zlíchov-Radlická - osvětlení, elektroinstalace, silnoproudé trafostanice, obnova kabelového systému dálnice D1, Ateliéry Barrandov – rekonstrukce napájení ateliéru 5-7, Česká Třebová R 110 kV – oprava kabelových tras, údržba zařízení VVN – JETE, elektročást prstu B letiště Praha – Ruzyně, oprava a výměny veřejného osvětlení v Praze. V roce 2002 jsme realizovali řadu dalších menších akcí obdobného charakteru.

Pro zabezpečení úkolů je důležitým předpokladem kvalitní výrobní a obchodní potenciál společnosti **ELTODO Power, s.r.o.** Pro potřeby společností skupiny ELTODO vyrábí a dodává široký sortiment komponentů pro veřejné osvětlení, dopravní systémy, elektropráce, apod. Významnými akcemi byly dodávky rozváděčů a proměnných dopravních značek pro automobilový podjezd Radlická-Zlíchov, rekonstrukce Letenského tunelu po povodních (rozvaděče), osazení plynových historických luceren v Michalské ulici v Praze a výroba svítidel pro veřejné osvětlení.

Divize 900 Elektrosignál ELTODO Power, s.r.o. realizovala exportní zakázky letištního světelného zabezpečovacího zařízení pro letiště v Maďarsku, Ukrajině a dodávku zařízení pro heliport Fakultní nemocnice Bulovka v Praze.

Společnost **ELTODO-CITELUM, s.r.o.** pokračovala v realizaci projektu správy, provozu a údržby veřejného, slavnostního osvětlení a přípojek městského mobiliáře v hlavním městě Praze a v lokalitách Týnec nad Sázavou, Krhanice, Černčice, Libčeves, Unhošť, Pyšely, Votice, Mnichovice, Černá u Bohdanče, Velvary, Petříkov, Poříčí nad Sázavou, Lešany a Dobroměřice. V roce 2002 byly podepsány smlouvy na správu, provoz a údržbu v následujících lokalitách: Hodonín, Doksy, Ročov, Kunice, Slavětín, Vojkovice, Jevany, Židlochovice, Třebotov, Davle, Uhy, Chožov a Čtyřkoly.

Společnost **ELTODO Parking, s.r.o.** v roce 2002 rozšířila svou působnost v oblasti provozování na více než 3500 parkovacích míst, připravila k realizaci dva projekty výstavby nadzemních hromadných garáží a nadále se aktivně podílí na vytváření koncepce systémového řešení dopravy v klidu.

Společnost **ELTODO dopravní systémy s.r.o.** v roce 2002 pokračovala v dodávkách nových technologií SIEMENS pro řízení dopravy (řadiče C800ELS zejména v Praze, Brně, Plzni), zahájila II. etapu budování systému řízení dopravy v Praze na Smíchově zaváděním dopravně závislého řízení MOTION v rámci dopravně řídicí ústředny MIGRA Central. Společnost byla generálním dodavatelem rekonstrukce Letenského tunelu v Praze a své dodávky dopravních řídicích systémů realizovala i při výstavbě podjezdu Zlíchov – Radlická městského okruhu v Praze.

Mezi významné zakázky společnosti **ENEST, s.r.o.** roku 2002 patřila například dodávka stožárů konzol a držáků zemnicího lana na VN linku Suchá – Všestary pro VČE a.s. , dále dodávka stožárů o výšce 22 metrů na osvětlení baseballového stadionu v Blansku a dodávky osvětlovacích stožárů pro ELTODO EG, a.s. V roce 2002 bylo prodáno 1598 ks stožárů z toho 8 ks speciálních.

Společnost **Českomoravská energetická, a.s.** z obchodovala v roce 2002 množství elektřiny v objemu 476 592 MWh.

Společnost **ELTODO MIS-ELEKTROTECHNIKA, s.r.o.** se v roce 2002 úspěšně začlenila svými aktivitami do skupiny společností ELTODO. Realizovala, kromě svých tradičních aktivit zaměřených na oblast těžkého strojírenství a hutnictví, pod vedením společnosti ELTODO dopravní systémy, s.r.o. dokončení rozpracovaných zakázek v oblasti dopravních systémů s technologií SIEMENS v Ostravě, včetně následných servisních činností. Společnost spolupracovala na nové koncepci řízení dopravy v tomtéž městě. Uplatnila také své zkušenosti při rekonstrukcích technologických linek nové investice společnosti PHILIPS v Hranicích. Společnost se rovněž účinně podílela na repasích dopravních systémů, osvětlení a technologických zařízení METRA v Praze po povodních.

VYBRANÉ UKAZATELE HOSPODAŘENÍ SPOLEČNOSTÍ SKUPINY ELTODO

Čistý obrat vybraných společností za rok 2002 (v tis.Kč)	
ELTODO EG, a.s.	1 120 277
ELTODO Power, s.r.o.	143 898
ELTODO-CITELUM, s.r.o.	489 620
ELTODO dopravní systémy s.r.o	372 077
ENEST, s.r.o.	18 805
Českomoravská energetická, a.s.	418 951
Střední odborné učiliště ELTODO, s.r.o.	4 029
ELTODO Parking, s.r.o.	18 050
ELTODO MIS-ELEKTROTECHNIKA, s.r.o.	29 234
KATES spol. s r.o.	967
ELTODO Slovakia, s.r.o.	45 895
Elektrovod OSVETLENIE, s.r.o.	8 683
CELKEM	2 670 486

Výše čistého obratu podle § 20 písm. b) bod 2 Zákona o účetnictví, dosaženého za zdaňovací období.

HLAVNÍ CÍLE ROKU 2003

- získat realizací projektu „Správy a údržby městského majetku“ nezastupitelnou pozici na trhu v ČR
- realizovat energetické audity na využívání energie v budovách a energetickém hospodářství pro dosažení energetických úspor;
- nabízet komplexní řešení dopravy v klidu i pohybu a osvětlovacích soustav ve městech na území České republiky i v zahraničí;
- aktivně se podílet na práci Výboru pro bezpečnost tunelových staveb v rámci ITA/AITES
- posílit pozice v odvětví energetiky, stavebnictví a průmyslu;
- zvýšit podíl exportu výrobků a služeb;
- vyhledávat nové zahraniční obchodní aktivity v dalších teritoriích;
- rozvíjet aktivity skupiny ELTODO v zahraničí prostřednictvím založených dceřiných společností.

Obchodní pozice na trhu:

Tuzemský trh:

- Rozšíření působnosti společnosti v oblasti údržby technologií výrobců energií - Získání minimálně jednoho kontraktu na údržbu klasické elektrárny, případně teplárny v oblasti elektrické části technologií.
- Rozšíření působnosti společnosti v oblasti přenosových linek - Získání minimálně jednoho kontraktu na údržbu venkovního elektrického vedení vysokého a velmi vysokého napětí.
- Zvýšení podílu na trhu investiční výstavby v průmyslové sféře
- Zvýšení podílu na trhu v oblasti dopravy v klidu a pohybu - vytvoření podmínek pro implementaci projektu Elektronické platby mýtného na dálnicích ČR a zpracování studie proveditelnosti a podkladů pro vypsání výběrového řízení Městský okruh - Myslbekova -Pelcl Tyrolka.

Zahraniční trh:

- **Zvýšení objemů kontraktů se zahraničními partnery** - Získání kontraktů ze zahraničních zakázek v minimální hodnotě 50 mil. Kč.

Finanční ukazatele

- **Zvýšení obrátu společnosti oproti roku 2002 o 10%** - Zajištění obrátu společnosti v hodnotě 1000 mil. Kč.
- **Zvýšení zisku před zdaněním oproti roku 2002 o 10%** - Zajištění zisku před zdaněním v hodnotě 82 mil. Kč vč. příjmů z dceřiných společností.

Podnikové procesy a kultura společnosti

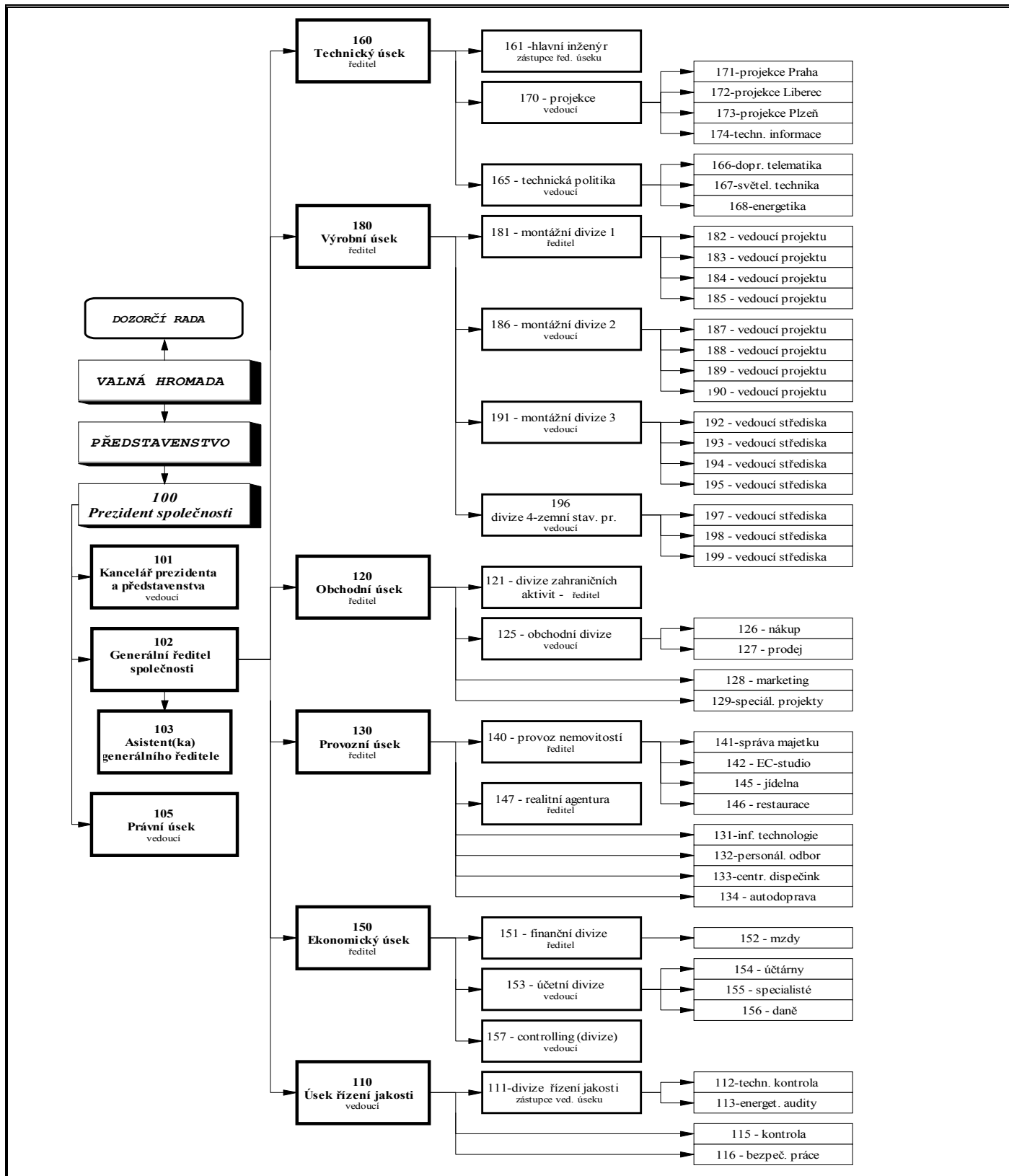
Podnikové procesy:

- **Dokončení klíčového procesu** se zapracováním nové působnosti Obchodního úseku, dopracování organizačního řádu a souvisejících řídicích aktů.
- **Vytvoření jednotného systému Nakupování**, jeho implementace do řídicích aktů ELTODO EG, a.s. i dceřiných společností – **Zásady spolupráce dceřiných společností.**
- **Implementace CT zprávy** do řídicích mechanismů společnosti.

Kultura společnosti:

- Vytvoření systému **pravidelného hodnocení zaměstnanců.**

ELTODO EG, a.s. Organizační schéma společnosti



FINANČNÍ ČÁST

Ve finanční části vykazujeme pouze minulé účetní období (tj. rok 2001). Vzhledem k fúzi společností ENERGOVOD, a.s. a ELTODO, a.s. k datu 31.12 2001 nelze podle § 21, 1a) Zákona o účetnictví druhé předchozí účetní období uvádět.

ROZVAHA – AKTIVA ELTODO EG, a.s.
(v tisících Kč)

označení	popis		k 31.12.2002	k 31.12.2001
	AKTIVA CELKEM	001	660 636	678 284
A.	Pohledávky za upsaný vlast. kapitál	002		
B.	Stálá aktiva	003	408 123	457 030
B.I.	Dlouhodobý nehmotný majetek	004	4 386	5 577
B.I.1.	Zřizovací výdaje	005		
B.I.2.	Nehmot. výsledky výzkum. a obdobné činnosti	006		
B.I.3.	Software	007	4 386	5 577
B.I.4.	Ocenitelná práva	008		
B.I.5.	Jiný dlouhodobý nehmotný majetek	009		
B.I.6.	Nedokončený dlouhodobý nehmotný majetek	010		
B.I.7.	Poskytnuté zálohy na dlouhodobý nehmotný majetek	011		
B.II.	Dlouhodobý hmotný majetek	012	342 109	400 701
B.II.1.	Pozemky	013	30 727	86 719
B.II.2.	Budovy, haly a stavby	014	281 671	314 623
B.II.3.	Samostatné movité věci, soubory movitých věcí	015	16 348	10 511
B.II.4.	Pěstitelské celky porostů	016		
B.II.5.	Základní stádo a tažná zvířata	017		
B.II.6.	Jiný dlouhodobý hmotný majetek	018	2 104	2 090
B.II.7.	Nedokončený dlouhodobý hmotný majetek	019	9 237	5 641
B.II.8.	Poskytnuté zálohy na dlouhodobý hmotný majetek	020		1 069
B.II.9.	Opravná položka k nabytému majetku	021	2 022	-19 951
B.III.	Finanční investice	022	61 628	50 752
B.III.1.	Podíly v pod. s rozhod. vlivem	023	34 934	30 907
B.III.2.	Podíly v pod. s podstat. vlivem	024	19 975	11 325
B.III.3.	Ostatní in. cenné pap., vklady	025	8	7
B.III.4.	Půjčky podnikům ve skupině	026		
B.III.5.	Jiné finanční investice	027	6 712	8 514
C.	Oběžná aktiva	028	249 335	218 184
C.I.	Zásoby	029	70 900	40 385
C.I.1.	Materiál	030	23 073	7 832
C.I.2.	Nedokončená výroba a polotovary	031	47 623	30 970
C.I.3.	Výrobky	032		1 326
C.I.4.	Zvířata	033		
C.I.5.	Zboží	034	205	256
C.I.6.	Poskytnuté zálohy na zásoby	035		
C.II.	Dlouhodobé pohledávky (prázdne)	036		
C.II.1.	Pohledávky z obchodního styku	037		
C.II.2.	Pohledávky ke společ. a sdružení	038		
C.II.3.	Pohledávky v pod. s rozhod. vlivem	039		
C.II.4.	Pohledávky v pod. s podst. vlivem	040		
C.II.5.	Jiné pohledávky	041		
C.III.	Krátkodobé pohledávky	042	166 159	133 969
C.III.1.	Pohledávky z obchodního styku	043	146 410	109 573
C.III.2.	Pohledávky ke společ. a sdružení	044		
C.III.3.	Sociální zabezpečení	045		
C.III.4.	Stát - daňové pohledávky	046	4 121	7 676
C.III.5.	Odložená daňová pohledávka	047		
C.III.6.	Pohledávky v pod. s rozhod. vlivem	048		
C.III.7.	Pohledávky v pod. s podst. vlivem	049		
C.III.8.	Jiné pohledávky	050	15 629	16 720
C.IV.	Finanční majetek	051	12 275	43 831
C.IV.1.	Peníze	052	288	1 594
C.IV.2.	Účty v bankách	053	11 987	42 238
C.IV.3.	Krátkodobý finanční majetek	054		
D.	Ostatní aktiva - Přechodné účty aktiv	055	3 178	3 069
D.I.	Časové rozlišení	056	3 051	3 024
D.I.1.	Náklady příštích období	057	2 777	2 012
D.I.2.	Příjmy příštích období	058	274	1 013
D.II.	Dohadné účty aktivní	060	127	45

ROZVAHA – PASIVA ELTODO EG, a.s.
(v tisících Kč)

označení	popis		k 31.12.2002	k 31.12.2001
	PASIVA CELKEM	061	660 636	678 284
A.	Vlastní kapitál	062	348 487	281 102
A.I.	Základní kapitál	063	197 283	168 704
A.I.1.	Základní kapitál	064	199 232	199 232
A.I.2.	Vlastní akcie	065	-1 950	-30 529
A.II.	Kapitálové fondy	066	411	
A.II.1.	Emisní ážio	067		
A.II.2.	Ostatní kapitálové fondy	068		
A.II.3.	Oceňov. rozd. z přecenění majetku	069	411	
A.III.	Fondy ze zisku	071	50 502	238 475
A.III.1.	Zákonný rezervní fond	072	50 000	238 465
A.III.2.	Nedělitelný fond	073		
A.III.3.	Statutární a ostatní fondy	074	502	10
A.IV.	Hospodářský výsledek minulých let	075	61 889	-208 155
A.IV.1.	Nerozdělený zisk minulých let	076	61 889	13 201
A.IV.2.	Neuhrazená ztráta minulých let	077		-221 356
A.V.	Hospodářský výsledek běžného účetního období	078	38 401	82 078
B.	Cizí zdroje	079	306 886	359 709
B.I.	Rezervy	080	15 646	14 098
B.I.1.	Rezervy zákonné	081		5 022
B.I.2.	Rezerva na kursové ztráty	082		
B.I.3.	Ostatní rezervy	083	15 646	9 076
B.II.	Dlouhodobé závazky	084		
B.II.1.	Závazky k pod. s rozhod. vlivem	085		
B.II.2.	Závazky k pod. s podst. vlivem	086		
B.II.3.	Dlouhodobé přijaté zálohy	087		
B.II.4.	Emitované dluhopisy	088		
B.II.5.	Dlouhodobé směnky k úhradě	089		
B.II.6.	Jiné dlouhodobé závazky	090		
B.III.	Krátkodobé závazky	091	135 483	175 968
B.III.1.	Závazky z obchodního styku	092	125 239	135 370
B.III.2.	Závazky ke spol. a sdružení	093	135	135
B.III.3.	Závazky k zaměstnancům	094	5 583	5 615
B.III.4.	Závazky ze sociálního zabezpečení	095	3 873	3 171
B.III.5.	Stát - daňové závazky a dotace	096		438
B.III.6.	Odložený daňový závazek	097		
B.III.7.	Závazky k pod. s rozhod. vlivem	098		
B.III.8.	Závazky k podnikům s podst. vlivem	099		
B.III.9.	Jiné závazky	100	653	31 239
B.IV.	Bankovní úvěry a výpomoci	101	155 757	169 644
B.IV.1.	Bankovní úvěry dlouhodobé	102	112 234	137 074
B.IV.2.	Běžné bankovní úvěry	103	43 207	31 326
B.IV.3.	Krátkodobé finanční výpomoci	104	315	1 244
C.	Ostatní pasiva - přechodné účty pasiv	105	5 263	37 472
C.I.	Časové rozlišení	106	5 263	4 480
C.I.1.	Výdaje příštích období	107	5 263	4 480
C.I.2.	Výnosy příštích období	108		
C.I.3.	Kursové rozdíly pasivní	109		
C.II.	Dohadné účty pasivní	110		32 992

VÝKAZ ZISKU A ZTRÁTY V PLNÉM ROZSAHU ELTODO EG, a.s.
(v tisících Kč)

číslo řady	popis	r. 2002	r. 2001
1	I. Tržby za prodej zboží	47 772	3 445
2	A. Náklady vynaložené na prodané zboží	42 202	1 122
3	Obchodní marže	5 570	2 322
4	II. Výkony	826 580	649 709
5	II. 1. Tržby za prodej vlastních výrobků a služeb	809 928	687 158
6	II. 2. Změna stavu vnitropodnikových zásob vlastní výroby	16 652	-37 449
7	II. 3. Aktivace		
8	B. Výkonová spotřeba	647 899	491 744
9	B. 1. Spotřeba materiálu a energie	267 312	260 890
10	B. 2. Služby	380 586	230 854
11	Přidaná hodnota	184 251	160 288
12	C. Osobní náklady	124 155	117 507
13	C. 1. Mzdové náklady	90 621	86 963
14	C. 2. Odměny členům orgánů společnosti a družstva	580	
15	C. 3. Náklady na sociální zabezpečení	31 363	29 866
16	C. 4. Sociální náklady	1 591	678
17	D. Daně a poplatky	6 584	6 046
18	E. Odpisy dlouhodobého hmotného a nehmotného majetku	16 505	20 767
19	III. Tržby z prodeje dlouhodobého majetku a materiálu	65 863	96 394
20	F. Zůstatková cena prodaného dlouhodobého majetku a materiálu	92 864	35 775
21	IV. Zúčtování rezerv a časového rozlišení provozních nákladů	13 786	19 896
22	G. Tvorba rezerv a časového rozlišení provozních nákladů	15 646	9 916
23	V. Zúčtování opravných položek do provozních výnosů	126 389	21 471
24	H. Zúčtování opravných položek do provozních nákladů	98 976	8 815
25	VI. Ostatní provozní výnosy	6 161	27 058
26	I. Ostatní provozní náklady	14 727	31 592
27	VII. Převod provozních výnosů		
28	J. Převod provozních nákladů		
29	* Provozní výsledek hospodaření	26 992	94 688
30	VIII. Tržby z prodeje cenných papírů a vkladů	2 371	6 660
31	K. Prodané cenné papíry a vklady	258	5 609
32	IX. Výnosy z dlouhodobého finančního majetku	11 347	15 247
33	IX. 1. Výnosy z cenných papírů a podílů v podnicích ve skupině	11 347	
34	IX. 2. Výnosy z ostatních investičních cenných papírů a podílů		
35	IX. 3. Výnosy z ostatního dlouhodobého finančního majetku		15 247
36	X. Výnosy z krátkodobého finančního majetku		
37	L. Náklady z finančního majetku		
38	XI. Výnosy z přecenění majetkových cenných papírů		
39	M. Náklady z přecenění majetkových cenných papírů		
40	XII. Zúčtování rezerv do finančních výnosů	312	2 932
41	N. Tvorba rezerv na finanční náklady		312
42	XIII. Zúčtování opravných položek do finančních výnosů	2 337	1 060
43	O. Zúčtování opravných položek do finančních nákladů	3 167	
44	XIV. Výnosové úroky	3 968	782
45	P. Nákladové úroky	11 314	16 948
46	XV. Ostatní finanční výnosy	3 393	224
47	Q. Ostatní finanční náklady	4 057	3 402
48	XVI. Převod finančních výnosů		-2 543
49	R. Převod finančních nákladů		
50	*. Finanční výsledek hospodaření	4 930	634
51	S. Daň z příjmů za běžnou činnost	-292	-2 543
52	S. 1. - splatná	-292	
53	S. 2. - odložená		-2 543
54	** . Výsledek hospodaření za běžnou činnost	32 214	97 865
55	XVII. Mimořádné výnosy	9 999	475
56	T. Mimořádné náklady	3 811	16 261
57	U. Daň z příjmů z mimořádné činnosti		
58	U. 1. - splatná		
59	U. 2. - odložená		
60	* Mimořádný výsledek hospodaření	6 187	-15 786
61	W. Převod podílů na hospodářském výsledku společníkům		
62	*** Výsledek hospodaření za účetní období	38 401	82 078
63	Výsledek hospodaření před zdaněním	38 110	79 536

PŘEHLED O PENĚŽNÍCH TOCÍCH ELTODO EG, a.s.
(v tisících Kč)

označení	popis	r. 2001	r. 2002
P.	Stav peněžních prostředků k 1.1.2002	22 834	43 831
Peněžní toky z provozní činnosti			
Z.	HV za běžnou činnost před zdaněním a před úroky	111 487	39 267
A.1	Úpravy o nepeněžní operace	0	0
A.1.1.	Odpisy stálých aktiv včetně opr. položky k nabytému majetku	19 257	-5 469
A.1.2.	Změny stavu rezerv a opravných položek z finančních investic	-14 742	2 378
A.1.3.	Zisk (ztráta) z prodeje stálých aktiv (+/-)	-64 121	24 864
A.1.4.	Výnosy z dlouhodobého fin. majetku	0	-11 347
A*	Úprava o nepeněžní operace celkem	-59606	10426
A.2.	Změna potřeby pracovního kapitálu	0	0
A.2.1.	Změna stav přechodné účty aktiv a pasiv	-3 249	-32 318
A.2.2.	Změna stavu pohledávek z provozní činnosti	-43 230	-28 147
A.2.3.	Změna stavu závazků z provozní činnosti	-60 181	-40 486
A.2.4.	Změna stavu zásob	43835	-30515
A.2.5.	Změna stavu krátkodobého finančního majetku	0	28579
A**	Změna potřeby pracovního kapitálu celkem	-62 825	-102 887
AA*	CF z provozní činnosti a mimořádnými položkami	-10944	-53194
A.3.	Mimořádné příjmy	475	3 616
A.4.	Mimořádné výdaje	-1115	-72
A.5.	Zaplacená daň z příjmu	-3 527	292
A.6.	Placené úroky	-15308	-10128
A.7.	Přijaté úroky	782	3968
A.8.	Přijaté podíly na zisku	0	11347
A***	Mimořádné položky celkem	-18 693	9 023
AA**	CF z provozní činnosti	-29637	-44171
Peněžní toky z investiční činnosti			
B.1.	Výdaje na pořízení hmotných a nehmotných investic	-15 730	-30 836
B.2.	Výdaje na pořízení finančních investic	-1 375	-13 355
B.3.	Změna stavu půjček a záloh na pořízení stálých aktiv	18 161	2 872
B.4.	Příjmy z prodeje stálých aktiv	93863	67827
B*	CF z investiční činnosti	94 919	26 508
Peněžní toky z finanční činnosti			
C.1.	Změna stavu dlouhodobých závazků a úvěrů	-44 091	-13 887
C.2.	Výplata ze sociálního fondu	-194	-6
C*	CF z finanční činnosti	-44 285	-13 893
Čisté zvýšení peněžních prostředků		20 997	-31 556
Stav peněžních prostředků k 31.12.		43 831	12 275

**PŘÍLOHA K VÝKAZŮM ÚČETNÍ ZÁVĚRKY
PRO PODNIKATELE V PLNÉM ROZSAHU**

Uvedené údaje se vztahují k účetnímu období roku 2002

ELTODO EG, a.s.

Novodvorská 1010/14, 142 01 Praha 4

I. Obecné údaje ELTODO EG, a.s.

Novodvorská 1010/14, 142 01 Praha 4

IČO: 45274517

Datum vzniku: 6. 5. 1992

Rozhodující předmět činnosti:

- projektování elektrických zařízení
- projektová činnost ve výstavbě
- montáž, opravy, údržba a revize vyhrazených elektrických zařízení a výroba rozvaděčů nízkého napětí
- výroba, instalace a opravy el. strojů a přístrojů
- výroba, zkoušky, modifikace a konstrukční změny letecké techniky

a další dle výpisu z obchodního rejstříku

Osoby, které se podílejí 20% a více na základním kapitálu účetní jednotky:

Jméno: Ing. Libor Hájek

Popis změn a dodatků provedených v obchodním rejstříku v uplynulém účetním období:

Základní kapitál společnosti činí 199 232 400,- Kč.

Akcie:

996 162 ks kmenové akcie na majitele ve jmenovité hodnotě 200,- Kč
listinné akcie

Skupina společností ELTODO EG, a.s k 31.12.2002

(ZK = základní kapitál)

Název společnosti	Právní forma	Sídlo	Podíl v Kč /měně na ZK	Podíl v % na ZK	Poznámka
ELTODO Power	s.r.o.	Praha	25 000 000	100	
ELTODO-CITELUM	s.r.o.	Praha	50 000 000	50	
ELTODO dopravní systémy	s.r.o.	Praha	9 800 000	49	
ELTODO MIS-ELEKTROTECHNIKA	s.r.o.	Ostrava	3 525 000	75	
Českomoravská energetická	a.s.	Praha	340 000	34	
ACTUAL Plus Praha	a.s.	Praha	500 000	50	
KATES	s.r.o.	Hradec Králové	70 000	66	
ELTODO Parking	s.r.o.	Praha	136 000	100	
ENEST	s.r.o.	Praha	5 200 000	33	
SOU Eltodo	s.r.o.	Praha	200 000	100	
ELTODO Slovakia	s.r.o.	Skalica	150 000	50	
CPS Expo	s.r.o.	Brno	3 678 000	100	Vznik 3/03
PAPÍRNA Novosedlice	a.s.	Novosedlice	220 200 000	99,9	
ENERGOVOD-Slovakia	a.s.	Banská Bystrica		65	650
Elektrovod Osvetlenie	s.r.o.	Košice	8 100 000,-SK	50	
ELTODO Bulgaria	s.r.o.	Sofia	10 000,-leva	90	

Pozn. ENERGOVOD Slovakia a.s. - od 31. 3. 1998 je EG Slovakia v likvidaci. K datu roční účetní závěrky nebyla likvidace ukončena.

Jména a příjmení členů statutárních a dozorčích orgánů ke dni závěrky:

Představenstvo:

Předseda představenstva:

Ing. Libor Hájek

Místopředseda představenstva:

Doc. Ing. Pavel Příbyl, Csc.

Ing. Lubomír Kovařík

Členové představenstva

Ing. Antonín Havlíček

František Peringer

Dozorčí rada:

Předseda dozorčí rady:

PaedDr. Jan Rafaj

Členové dozorčí rady:

Jan Zoubek

Monika Jedličková

Průměrný počet zaměstnanců během účetního období:

Celkem osob: **354**

z toho: **22** řídicích pracovníků

Výše osobních nákladů na zaměstnance:

Celkem v tisících Kč v členění podle výsledkových položek z výkazu zisků a ztrát:

	Sledované období 2002	Minulé období 2001
Osobní náklady	124 155	117 507
Mzdové náklady	90 621	86 963
Odměny členům orgánů	580	0
Náklady na sociální zabezpečení	31 363	29 866
Sociální náklady	1 591	678
Z toho řídicích pracovníků		
Osobní náklady	21 999	16 622
Mzdové náklady	16 039	12 416
Odměny členům orgánů	250	180
Náklady na sociální zabezpečení		
Sociální náklady	96	38

II. Základní východiska pro sestavení účetní závěrky

Příložená účetní závěrka byla připravena podle zákona č. 563/91 Sb., o účetnictví, a navazujících předpisů pro účetnictví podnikatelů. Zahraniční čtenář by si měl ověřit, zda požadavky českého zákona o účetnictví jsou podobné nebo zda se liší od těch, na které je zvyklý.

Účetní závěrka byla vypracována na principu historických cen.

III. Způsoby oceňování a odpisování

Způsoby oceňování a odpisování, které společnost používala při sestavení účetní závěrky za rok 2002 jsou následující:

III.1. Nehmotný a hmotný dlouhodobý majetek

Dlouhodobý nehmotný a hmotný majetek je oceňován v pořizovacích cenách, které zahrnují cenu pořízení vč. cla, náklady na dopravu a další náklady s pořízením související. Dlouhodobý nehmotný a hmotný majetek vyrobený ve společnosti, pokud se aktivuje, je oceněn vlastními náklady, které zahrnují přímé materiálové a osobní náklady a výrobní režii vztahující se k výrobě tohoto dlouhodobého nehmotného a hmotného majetku. Úroky se aktivují během pořizování tohoto majetku, tj. do doby uvedení majetku do používání. Potom jsou součástí finančních nákladů.

Náklady na technické zhodnocení dlouhodobého nehmotného a hmotného majetku zvyšují jeho pořizovací cenu. Opravy a údržba se účtují do nákladů. Na větší opravy dlouhodobého hmotného majetku se vytváří rezerva na opravy. Tyto rezervy na opravy jsou zúčtovány do výnosů v období, ve kterém dochází k provedení oprav.

Společnost účtuje kategorii drobného hmotného majetku na účet 022. Hmotný majetek s dobou použitelnosti delší než jeden rok a v ceně od 5 tis. Kč do 40 tis. Kč se oceňuje v pořizovacích cenách a odepisuje se po dobu 15 měsíců. Drobný hmotný majetek s dobou použitelnosti delší než 1 rok a ceně do 5 000,- Kč se v okamžiku zařazení do užívání jednorázově účtuje do nákladů. Nehmotný majetek s dobou použitelnosti delší než jeden rok a v ceně do 60 tis. Kč se oceňuje v pořizovacích cenách, odepisuje se 15 měsíců.

Účetní odpisy dlouhodobého hmotného majetku jsou vypočteny na základě pořizovací ceny a předpokládané doby životnosti příslušného majetku. Doba životnosti se odvozuje od daňových odpisových skupin ve smyslu zákona o daních z příjmů. Odepisuje se rovnoměrně (lineárně) a měsíčně. Při zařazení nově pořízeného majetku do používání se účetní odpis provádí v měsíci následujícím po měsíci zařazení. Při vyřazení majetku se v měsíci vyřazení již neúčtuje o odpisu. Pozemky a nedokončený dlouhodobý majetek se neodepisují.

Dlouhodobý nehmotný majetek se odepisuje do nákladů na základě předpokládané doby životnosti, nejdéle však 5 let.

III.2. Zásoby

Nakupované zásoby jsou oceňovány skutečnými pořizovacími cenami s použitím metody FIFO. Pořizovací cena zahrnuje náklady na jejich pořízení včetně nákladů s pořízením související (přepravné, clo).

Výrobky a nedokončená výroba se oceňují vlastními náklady, které zahrnují přímé náklady a podíl výrobní režie. Zakázky (projekty) se oceňují přímými materiálovými náklady, přímými mzdami, ostatními přímými náklady a výrobní režii.

K datu sestavení účetní závěrky je pořizovací cena (vlastní náklady) v případě poklesu hodnoty aktiva upravena na základě individuálního posouzení pomocí opravných položek, které jsou v rozvaze vykazovány ve sloupci korekce.

III.3. Dlouhodobý finanční majetek (Finanční investice)

Cenné papíry a účasti jsou oceněny při nabytí pořizovací cenou, a to včetně emisního ažia. K datu sestavení účetní závěrky se pořizovací cena v případě snížení hodnoty aktiva upravuje na základě individuálního posouzení pomocí opravných položek, které jsou v rozvaze vykazovány ve sloupci korekce. Při tvorbě opravné položky k akciím a k podílům v podnicích ve skupině se vychází zejména z úrovně vlastního kapitálu vlastněných společností.

III.4. Pohledávky

Pohledávky se účtují ve své nominální hodnotě, postoupené pohledávky v pořizovací ceně. K datu sestavení účetní závěrky se hodnota pochybných pohledávek snižuje pomocí opravných položek účtovaných na vrub nákladů, které jsou v rozvaze vykazovány ve sloupci korekce.

Způsob výpočtu opravných položek:

pohledávky po splatnosti do 180 dnů	50 % opravná položka
pohledávky po splatnosti nad 365 dnů	100 % opravná položka

U vybraných pohledávek se vytvářejí opravné položky na základě individuálního posouzení.

V analytické evidenci se člení opravné položky na opravné položky vytvořené v souladu se zákonem č. 593/92 Sb., o rezervách a na opravné položky ve smyslu zákona o účetnictví (daňově neuznatelné).

III.5. Přijaté úvěry

Krátkodobé a dlouhodobé úvěry jsou při přijetí zaúčtovány ve své nominální hodnotě.

III.6. Devizové operace

Společnost používá pro přepočet majetku a závazků v cizí měně na Kč aktuální i pevné kurzy v okamžiku pořízení majetku či vzniku závazku (podle vnitřní směrnice).

Realizované kursové zisky a ztráty se účtují do výnosů či nákladů běžného účetního období, nerealizované kursové zisky a ztráty se v průběhu účetního období neúčtují výsledkově.

K datu sestavení účetní závěrky se majetek a závazky v cizí měně přepočítávají na české koruny kurzem platným k 31.12. vyhlášeným ČNB a jako realizované se účtují do nákladů či výnosů kursové rozdíly vzniklé na finančních účtech účtových skupin 21,22,25 a 26. Nerealizované kursové zisky a ztráty zejména z přepočtu pohledávek a závazků v cizích měnách k datu 31.12. se vykazují výsledkově. Kurzový rozdíl z přepočtu cenných papírů a podílů v cizích měnách se účtují na účet 414.

III.7. Odložená daň

Společnost účtuje o odložené dani pokud jsou splněny podmínky pro její vznik. Odložená daň se počítá z dočasných rozdílů mezi účetní a daňovou zůstatkovou hodnotou dlouhodobého nehmotného a hmotného majetku a z dalších rozdílů mezi účetní a daňovou hodnotou aktiv (např. z titulu opravných položek k pohledávkám, zásobám z titulu tvorby a čerpání rezerv) upravených sazbou daně z příjmů platnou pro následující účetní období. O odložené daňové pohledávce se účtuje pouze za předpokladu, že je vysoce pravděpodobné její uplatnění proti budoucím daňovým ziskům.

III.8. Finanční leasing

Finanční leasingy jsou účtovány podle účetních předpisů, tj. náklady časově rozlišené prostřednictvím účtu 381 a závazky z pronájmu jsou vykázány pouze za dobu již uskutečněného nájmu.

III.9. Účtování nákladů a výnosů

Náklady a výnosy se účtují časově rozlišené, tj. do období, s nímž časově a věcně souvisejí. V souladu s principem opatrnosti společnost účtuje na vrub nákladů tvorbu rezerv a opravných položek na krytí všech rizik, ztrát a znehodnocení, která jsou ke dni sestavení účetní závěrky známa.

O zisku vyplývajícím z dlouhodobých výrobních zakázek se účtuje až v okamžiku dokončení a předání zakázky ve smyslu uzavřené smlouvy.

IV.2. Pohledávky

1. Pohledávky podle splatnosti

- celkem z obchodního styku	258 567 tis.Kč
- z toho zákazníci (311)	124 702 tis.Kč
- ve splatnosti	57 297
- do 180 dnů po splatnosti	20 972
- nad 180 dnů po splatnosti	46 433

2. Pohledávky k podnikům ve skupině

společnost	obchodní pohledávky v tis. Kč	jiné pohledávky v tis. Kč
Eltodo Power	2 232	
Eltodo Citelum	4 400	
Eltodo DS	7 123	
Českomoravská ene.	742	
Eltodo Parking	4 173	3 177
Enest	120	
Celkem	18 790	3 177

3. Opravné položky k pohledávkám v tis. Kč

		Zůstatek K 31. 12. 2001	Tvorba opravné položky	Zúčt. opravné položky	Zůstatek k 31. 12. 2002
Opravné položky k pohledávkám – zákonné		28 496	11 368	2 493	37 371
z toho	v konkurzním řízení	26 003	7 958	--	33 961
	pohled. z obchod.styku	2 493	3 410	2 493	3 410
Opravné položky k pohledávkám – účetní		84 929	74 806	84 929	74 806
z toho	pohled.z obchod.styku	73 324	5 654	73 324	5 654
	jiné pohledávky	11 605	69 152	11 605	69 152
Opravná položka k finančním investicím		6 643	3 167	2 337	7 473
Opravná položka k zásobám		4 191	0	4 191	0

4. Pohledávky jištěné směnkou

Směnečné pohledávky ELTODO EG, a.s. – k 31.12.2002:

1. Dlužník - Mgr. Miloš Tázler – vlastní směnka, vystavena 4.6.1999, splatná 31.8.2002, částka 93.539,28 Kč.
2. Dlužník - HG Holding spol. s r.o. – vlastní směnka, vystavena 30.6.2001, splatná 30.6.2002, částka 2,850.000,- Kč (dlužná částka k 31.12.2002 je 200 000,- Kč).

3. Dlužník – ECON Holding, a.s. – vlastní směňka, vystavena 8.11.2001, splatná 28.12.2001, částka 1,500.000,- Kč (dlužník je v konkursu).
Dlužník – ECON Holding, a.s. – vlastní směňka, vystavena 8.11.2001, splatná 10.1.2002, částka 1,500.000,- Kč (dlužník je v konkursu).
Dlužník – ECON Holding, a.s. – vlastní směňka, vystavena 29.11.2001, splatná 28.2.2002, částka 1,500.000,- Kč (dlužník je v konkursu).
4. Dlužník – EUROSPEKTRUM GROUP, a.s. – vlastní směňka, vystavena 27.9.2000, splatná 31.12.2000, částka 52,778.500,- Kč.
5. Dlužník – PaedDr. Hrstka Lubomír – cizí směňka, vystavena 15.11.1993, splatná 30.6.1994, částka 54 450 000,- Kč (pravomocný rozsudek Vrchního soudu v Praze z 6.3.1997, dlužník je v konkursu).
6. Dlužník – Stanislav Šamonil – vlastní směňka, vystavena 21.8.2001, splatná 22.10.2001, částka 100 000,- Kč.

IV.3. Závazky

1. Závazky podle splatnosti

- celkem z obchodního styku	125 239 tis.Kč
- z toho dodavatelé (321)	108 362 tis.Kč
- ve splatnosti	67 757
- do 180 dnů po splatnosti	34 823
- nad 180 dnů po splatnosti	5 782

2. Závazky k podnikům ve skupině

Společnost	Obchodní závazky v tis. Kč	jiné závazky v tis. Kč
Eltodo Power	8 125	
Eltodo Citelum	0	
Eltodo dopravní systémy	17 122	
Ernest	4 929	
Eltodo Slovakia	4	
SOU	0	
Celkem	30 780	0

3. Závazky kryté a jištěné směňkou

Směňečné závazky ELTODO EG, a.s. – k 31.12.2002:

1. Věřitel – Živnostenská banka a.s., vlastní blankosměňka, vystavena 10.8.2001 (ke smlouvě o úvěru ze dne 10.8.2001).
2. Věřitel – Česká pojišťovna a.s., vlastní blankosměňka, vystavená 7.8.2001 (ke smlouvě ze dne 7.8.2001).
3. Věřitel – CORFINA, a.s., cizí blankosměňka, vystavena 5.3.2001 (leasing vozidlo).

Směnečné rukojemství (aval) ELTODO EG, a.s. – k 31.12.2002:

1. Vlastní blankosměnka MIS-ELEKTROTECHNIKA, s.r.o., věřitel Moravia Banka, a.s., vystavena 30.10.2001.

Ručení za závazky třetích osob

ELTODO EG, a.s. ručí za závazek Papírny Novosedlice, a.s. ve výši 18 mil., jejímž je akcionářem: KP EDWARDS (věřitel požadoval ručení).

IV.4. Vlastní kapitál

Vlastní kapitál je podrobně popsán v příloze této Přílohy k účetní závěrce (na poslední straně) Základní kapitál je popsán v kapitole č. I.

IV.5. Finanční leasing

úctování leasingu viz odd. III.8.

1. součet splátek nájemného za celou dobu předpokládaného nájmu

sledované období 15 380 tis. Kč	minulé období 18 689 tis. Kč
---------------------------------	------------------------------

2. skutečně uhrazené splátky ke dni účetní závěrky

sledované období 10 202 tis. Kč	minulé období 13 075 tis. Kč
---------------------------------	------------------------------

3. rozpis částky budoucích plateb (bod 1 – bod 2) podle faktické doby splatnosti

splatné do 1 roku 1 355 tis. Kč	minulé období 2 124 tis. Kč
---------------------------------	-----------------------------

splatné po 1 roce 3 823 tis. Kč	minulé období 3 490 tis. Kč
---------------------------------	-----------------------------

IV.6. Úvěry a finanční výpomoci

<u>Výše dlouhodobých úvěrů:</u>	<u>Zůstatek ke konci období:</u>	<u>Minulé období:</u>
Živnostenská banka, a.s.	67 500 tis. Kč	82 500 tis. Kč
Česká pojišťovna, a.s.	44 734 tis. Kč	54 574 tis. Kč
<u>Výše běžných bankovních úvěrů vč. kontokorentních úvěrů</u>		
Komerční banka, a.s.	0	7 863 tis. Kč
Živnostenská banka (kontokorent)	43 207 tis. Kč	23 033 tis. Kč
HypoVereinsbank (kontokorent)	0	429 tis. Kč

IV.7. Rozpis hmotného majetku, který je zatížen zástavním právem, popř. u nemovitostí věcným břemenem, s uvedením povahy a formy tohoto zajištění:

Zástavy majetku ELTODO EG, a.s. k 31.12.2002				
Zástavní věřitel	Výše zástavy do:	Předmět zástav	Účel zástavy	Smlouva
Živnostenská banka, a.s.	160.000.000,00	areál Novodvorská	úvěr	zástavní smlouva
Česká pojišťovna, a.s.	57.358.388,00	areál Hvožd'anská	úvěr	zástavní smlouva
Živnostenská banka, a.s.	500.000.000,00	Obchodní podíl ve výši 50% ve společnosti ELTODO-CITELUM, s.r.o.	úvěr ELTODO-CITELUM, s.r.o.	zástavní smlouva

IV.8. Daň z příjmů

- a) **splatná** - společnost vykázala za rok 2001 daňovou ztrátu a z tohoto důvodu v roce 2002 nevznikla daňová povinnost
- b) **odložená** – v roce 2002 se odložená daň neúčtuje, vzhledem k tomu že není přiměřená jistota, že bude pohledávka uplatnitelná proti budoucím daňovým ziskům

Přehled přechodných rozdílů:

Daňová ztráta:		101 000 000,-
Reinvestice:		492 208,-
Rozdíl mezi účetní a daňovou zůstatkovou cenou:		
335 236 856,41	321 813 412,71	-13 423 443,70

IV.9. Rezervy

Zákonné (v tis. Kč:)

Rezervy na opravy dle zákona č. 593/1992 Sb. o rezervách pro zjištění základu daně z příjmu

Z rozhodnutí vedení společnosti byly zrušeny na opravy hmotného majetku vzhledem ke změně strategických cílů společnosti budou realizovány pouze nezbytné opravy v období, kdy vznikne tato potřeba.

Rezerva na opravu Objekt Novodvorská	Stav k 1.1	Tvorba	Čerpání	Stav k 31.12.
1996	2 500	2 500		5 000
1997	5 000	2 500	2 388	5 112
1998	5 112	2 500	2 197	5 415
1999	5 415	2 500	2 915	5 000
2000	5 000	2 355	2 070	5 285
2001	5 285	2 355	2 930	4 710
2002	4 710	0	4 710	0

Rezervy účetní na rizika a ztráty z podnikání, na vícepráce (v tis. Kč)

	Zůstatek k 31.12.01	Tvorba rezervy	Zúčtování rezervy	Zůstatek k 31.12.02
Rezerva na zařízení stavenišť	1 116	0	1 116	0
Rezerva na vícepráce a záruky	2 261	15 000	2 261	15 000
Rezerva na dovolenou	0	0		0
Rezerva na rizika a ztráty z podnikání	5 700	646	5 700	646
Rezerva na kursové ztráty	312	0	312	0
CELKEM	9 389	15 646	9 389	15 646

Rezervy jsou vytvořeny a použity v souladu s rozhodnutím společnosti.

Rezerva na zařízení stavenišť byla vytvořena za účelem pokrytí nákladů na demontáž v okamžiku likvidace tohoto zařízení – z rozhodnutí společnosti byla zrušena, protože se v dohledné době neplánuje rušení stavenišť.

Rezerva na rizika a ztráty z podnikání je vytvářena k potenciálním ztrátám z již rozpracovaných zakázek, které budou dokončeny v roce 2003

IV.10. Soudní spory

Soudní spory neukončené k 31.12.2002					
Žalobce	suma Kč	poznámka	žalovaný	suma Kč	USD
V.Čermáková	538 400,00	Stanovení nájmu pozemky Písnice	ELTODO EG,a.s.		
ELTODO EG,a.s.			FINEST s.r.o.	72 201,00	
			EB GROUP spol. s r.o.	676 714,50	
			CYREX-ELEKTRO s.r.o.	128 569,68	
			ICC	300 000,00	150 000,00
			Y.V.D.Marketing	29 280,00	
			Eurospektrum Group, a.s.	22 800 000,00	
			PTR HOLDING, a.s.	427 00,00	
			ELPROMONT Praha, s.r.o.	151 255,00	
CELKEM	538 400,00		Celkem	24 200 720,18	150 000,00

Pozn.:

Čj. 5 Cmo616/95 ze dne 6.3.1997 vrchní soud v Praze potvrdil dluh p. PaedDr. Lubomíra Hrstky ve výši 54.450.000,- Kč. Tento nebyl do dnešního dne uhrazen. Na jmenovaného byl 8.1.2003 vyhlášen konkurz. Pohledávka uplatněna.

Žalobce ELTODO EG,a.s. – žalovaný EUROSPEKTRUM GROUP a.s. o zaplacení 22.800.000,- Kč s přísluž., sdělujeme, že dne 3.března 2003 byla žaloba vzata zpět, neboť ve věci došlo mezi účastníky k dohodě o mimosoudním narovnání.

IV.11. Vybrané položky tržeb z provozní činnosti

v tis. Kč

Položky tržeb	Sledované období			Minulé období		
	Celkem	Tuzemské	Zahraniční	Celkem	Tuzemské	Zahraniční
prodej zboží	47 772	47 640	132	3 445		
prodej výrobků	3 649	1 883	1 766	16 137		
prodej služeb	734 384	732 642	2 242	671 021		
Nájemné	60 102	60 102	0			
prodej materiálu	407	407	0	9 191		

IV.12. Události po datu účetní závěrky

K žádným významným změnám po datu účetní závěrky k datu sestavení účetní závěrky nedošlo.

Příloha:

Vlastní kapitál

PŘEHLED O ZMĚNÁCH VLASTNÍHO KAPITÁLU						
za období od 1.1.2002 do 31.12.2002						
(v celých tisících CZK)						
Běžné účetní období						
	Položka vlastního kapitálu	Počáteční stav	Přírůstky	Úbytky	Převody	Konečný stav
1.	Základní kapitál	199.232				199.232
2.	Vlastní akcie	-30.529	28.579			-1.950
3.	Emisní užil					0
4.	Rezervní fondy	238.465			-188.465	50.000
5.	Ostatní fondy ze zisku (statutární fondy)	10		7	500	503
6.	Kapitálové fondy					0
7.	Oceňovací rozdíly nezahrnuté do hospodářského výsledku		411			411
8.	Nerozdělený zisk	13.201			48.687	61.888
9.	Neuhrazená ztráta	-221.356			221.356	0
10.	Zisk/ztráta za účetní období po zdanění	82.078	38.401		-82.078	38.401
11.	Podíl na zisku					0
A.	Vlastní kapitál	281.101	67.391	7	0	348.485

Vlastní akcie

K 31.12.2001 společnost evidovala vlastní akcie ve výši 30.528.714 Kč. Jednalo se o akcie určené k výměně akcionářům zaniklé společnosti ELTODO, a.s. v rámci fúze uskutečněné k 1.1.2001.

Tyto akcie byly v roce 2002 akcionářům zaniklé společnosti ELTODO, a.s. protokolárně předány.

K 31.12.2002 společnost evidovala vlastní akcie ve výši 1.949.513 Kč. Jedná se o akcie, které společnost vykoupila v rámci povinného odkupu vyhlášeného v roce 2002 v souvislosti s fúzí společností ELTODO, a.s. a ENERGOVOD, a.s..

S těmito vykoupenými akciemi bude společnost nakládat dle zákona.

Valná hromada konaná dne 24.6.2002 rozhodla o schválení účetní závěrky takto:

HV k rozdělení	82 078 309,77
Příděl na splátku neuhrazené ztráty minulých let	19 689 294,77
Příděl do sociálního fondu	500 000,00
Příděl n ztrátu min. let z nerozděleného zisku minulých let	13 201 020,54
Úhrada ztráty min. let ze zákonného rezervního fond	188 465 320,00
Zůstatek nerozděleného HV	61 889 015,00

**Zpráva auditora k účetní závěrce a výroční zprávě společnosti
ELTODO EG, a.s. za účetní období roku 2002**

KONSOLIDOVANÉ FINANČNÍ VÝKAZY SKUPINY ELTODO

Vymezení konsolidačního celku:

Konsolidační celek byl pro účely sestavení konsolidační rozvahy a výkazu zisků a ztrát vymezen takto:

ELTODO EG, a.s.	
ELTODO Power, s.r.o.	100 %
ELTODO – CITELUM, s.r.o.	50 %
ELTODO dopravní systémy s.r.o.	49 %
Českomoravská energetická, a.s.	34 %

Průměrný počet zaměstnanců za skupinu ELTODO v roce 2002 činil 797.

Účetní postupy, způsoby oceňování a odepisování při konsolidaci

Všechny podniky zahrnuté do konsolidovaného celku používají v zásadě stejné způsoby oceňování majetku a závazků, odepisování investičního majetku a stejných postupů účtování. Mateřská společnost většině společností zahrnutých do konsolidačního celku vede účetnictví či se podílí na jeho vedení či kontrole.

Všechny podniky zařazené do konsolidačního celku sestavují individuální účetní závěrku ke dni 31. prosince 2002 s výjimkou společnosti ELTODO dopravní systémy, s.r.o., která uzavírala účetní knihy a sestavila účetní závěrku k datu 30.9.2002 za hospodářský rok. V době sestavování konsolidované účetní závěrky byly již k dispozici oficiální výkazy těchto společností. U společnosti EDS, s.r.o. se vycházelo při konsolidaci z oficiálních výkazů k datu 30.9.2002 a z mezitímních výkazů za období říjen až 31.prosinec 2002 (výkazy byly pro účely konsolidace sečteny a upraveny).

KONSOLIDOVANÁ ROZVAHA SKUPINY ELTOD
(v tisících Kč)

Označení	Položka		r. 2002	r. 2001
	AKTIVA CELKEM	1	779 724	860 092
A.	Pohledávky za upsaný vlastní kapitál	2	0	0
B.	Stálá aktiva	3	502 974	563 542
B.I.	Dlouhodobý nehmotný majetek	4	4 508	5 583
B.II.	Dlouhodobý hmotný majetek	5	345 188	406 437
B.III.	Dlouhodobý finanční majetek	6	30 699	19 824
B.IV.	Aktivní konsolidační rozdíl (-) Záporný konsolidační rozdíl	7	0	0
B.V.	Cenné papíry v ekvivalenci	8	122 579	131 698
C.	Oběžná aktiva	9	273 408	292 136
C.I.	Zásoby	10	91 575	101 101
C.II.	Dlouhodobé pohledávky	11	0	0
C.III.	Krátkodobé pohledávky	12	166 918	143 796
C.IV.	Finanční majetek	13	14 915	47 239
D.	Ostatní aktiva- Přechnodné účty aktiv	14	3 342	4 414
	PASIVA CELKEM	15	779 724	860 092
A.	Vlastní kapitál	16	443 475	363 788
A.I.	Základní kapitál	17	197 283	168 704
A.II.	Kapitálové fondy	18	411	0
A.III.	Fondy ze zisku	19	50 502	238 475
A.IV.	Výsledek hospodaření minulých let	20	61 889	-208 155
A.V.	Výsledek hospodaření za účetní období bez menšinových podílů (+/-)	21	58 888	135 259
A.V.1.	Výsledek hospodaření běžného účetního období (+/-)		46 685	79 045
A.V.2.	Podíl na hospodářském výsledku v ekvivalenci (+/-)	22	12 203	56 214
A.VII.	Konsolidační rezervní fond	23	74 502	29 505
B.	Cizí zdroje	24	330 788	428 837
B.I.	Rezervy	25	15 646	14 098
B.II.	Dlouhodobé závazky	26	34	529
B.III.	Krátkodobé závazky	27	159 351	244 566
B.IV.	Bankovní úvěry a výpomoci	28	155 757	169 644
C.	Ostatní pasiva-přechnodné účty pasív	29	5 461	67 467
D.	Menšinový vlastní kapitál	30		
D.I.	Menšinový základní kapitál	31		
D.II.	Menšinové kapitálové fondy	32		
D.III.	Menšinové ziskové fondy včetně hospodářských výsledků minulých let	33		
D.IV.	Menšinový hospodářský výsledek běžného účetního období	34		

KONSOLIDOVANÝ VÝKAZ ZISKU A ZTRÁTY SKUPINY ELTODO EG
(v tisících Kč)

Označení	Položky konsolidovaného výkazu		r. 2002	r. 2001
I.	Tržby za prodej zboží	1	80 958	65 589
A.	Náklady vynaložené na prodané zboží	2	73 793	51 864
*	Obchodní marže	3	7 165	13 725
II.	Výroba	4	895 954	843 257
B.	Výrobní spotřeba	5	703 553	645 760
*	Přidaná hodnota	6	199 566	211 220
C.	Osobní náklady	7	149 054	157 594
E.	Odpisy dlouhodobého hmotného a nehmotného majetku	8	18 190	23 877
	Zúčtování (odpis) konsolidačního rozdílu (+,-)	9	0	0
IV+V	Zúčtování rezerv, opravných položek a časového rozlišení provozních výnosů	10	143 190	44 428
G+H	Tvorba rezerv, opravných položek a časového rozlišení provozních nákladů	11	116 146	22 954
III+VI-VII	Další provozní výnosy	12	102 979	130 613
D+F+I-J	Další provozní náklady	13	118 038	75 999
*	Konsolidovaný provozní výsledek hospodaření	14	44 307	105 836
VIII+IX+X+XI+XII+XIII+XIV-XV	Finanční výnosy	15	14 720	12 255
K+L+M+A+O-P	Finanční náklady	16	18 822	26 434
*	Konsolidovaný výsledek hospodaření z finančních operací	17	-4 102	-14 179
R.2.	Odložená daň z příjmu za běžnou činnost	18	-292	-3 008
**	Konsolidovaný HV za běžnou činnost	19	40 497	94 663
XVI.	Mimořádné výnosy	20	9 999	983
S.+T.1	Mimořádné náklady	21	3 811	16 600
	Odložená daň z příjmů	22	0	0
*	Konsolidovaný mimořádný výsledek hospodaření	23	6 188	-15 617
***	Konsolidovaný výsledek hospodaření za účetní období bez podílu ekvivalence	24	46 685	79 045
	z toho: - Výsledek hospodaření běžného účetního období bez menšinových podílů	25	46 685	79 045
	- Menšinový výsledek hospodaření běžného účetního období	26	0	0
	Podíl na výsledku hospodaření v ekvivalenci	27	12 203	56 214
***	Konsolidovaný výsledek hospodaření za účetní období	28	58 888	135 259

**Zpráva o auditu konsolidované účetní závěrky skupiny společnosti
ELTODO EG
za účetní období roku 2002**

ELTODO Power, s.r.o.

Společnost ELTODO Power, s.r.o. je tradičním výrobcem a dodavatelem systémů veřejného a slavnostního osvětlení, výrobcem komponentů dopravních řídicích systémů, rozváděčů nn, vn a letištních pozemních zařízení. Společnost dále nabízí komplexní služby a obchodní poradenství v těchto oborech.

Struktura ELTODO Power, s.r.o.

- Výrobní divize (s komplexním výrobním programem ELTODO)
- Obchodní divize (zajišťuje centrální nákup a logistické služby)

Sídla ELTODO Power, s.r.o.

- Novodvorská 1010/14, Praha 4 (sídlo společnosti)
- Hvožd'anská 2, Praha 4 (hlavní výrobní základna)
- Lodín, okres Hradec Králové (výroba svítidel)

ORGÁNY SPOLEČNOSTI

Statutární orgán ELTODO Power, s.r.o.:

jednatel společnosti: Ing. Libor Hájek
jednatel společnosti: Ing. Luděk Šopov

Delegace společníků: Ing. Jaroslav Laňka
Ing. Libor Hájek

Vedení společnosti: Ing. Luděk Šopov - ředitel
Ing. Miroslav Volena - zástupce ředitele

VYBRANÉ UKAZATELE VÝKAZU ZISKU A ZTRÁTY v tis. Kč	2002
Tržby za prodej zboží	33 186
Obchodní marže	1 595
Výkony	100 814
Přidaná hodnota	15 316
Provozní hospodářský výsledek	-10 888
Hospodářský výsledek za účetní období	-6 781

ROZVAHA k 31. 12. 2002 v tis. Kč			
Aktiva	37 796	Pasiva	37 796
Stálá aktiva	3 201	Vlastní kapitál	3 339
Oběžná aktiva	34 431	Cizí zdroje	34 258
Ostatní aktiva	164	Ostatní pasiva	198

ELTODO-CITELUM, s.r.o.

Hlavním předmětem činnosti ELTODO-CITELUM, s.r.o. je nájem, provoz, správa a údržba veřejného i slavnostního osvětlení, veřejných a věžních hodin a přípojek městského mobiliáře. Tuto činnost provádí na území hlavního města Prahy, ve Zdíbech, Týnci nad Sázavou, Krhanicích, Černčicích, Libčevsi, Unhošti, Pyšelech, Voticích, Mnichovicích, Černé u Bohdanče, Velvarech, Petříkově, Poříčí nad Sázavou, Lešanech, Dobroměřicích, Hodoníně, Doksech, Ročově, Kunicích, Slavětíně, Vojkovicích, Jevanech, Židlochovicích, Třebotově, Davli, Uhách, Chožově a Čtyřkolech.

Své aktivity v této oblasti postupně rozšiřuje do dalších měst a obcí v celé České republice. Společnost tvoří k 31. prosinci 2002 111 zaměstnanců, jejichž cílem je zlepšení technického stavu veřejného a slavnostního osvětlení, docílení 98% svítivosti a obnova zastaralých částí a systémů veřejného a slavnostního osvětlení.

ORGÁNY SPOLEČNOSTI

Statutární orgán společnosti ELTODO-CITELUM, s.r.o.

jednatel společnosti: Ing. Libor Hájek
jednatel společnosti: Ing. Josef Beránek
jednatel společnosti: Ing. Jaroslav Laňka
jednatel společnosti: Ing. Daniel Litecký

Delegace společníků
Ing. Libor Hájek
Doc. Ing. Pavel Příbyl, CSc.
Ing. Jindřich Hess
Philippe Texier
Jean-Sébastien Decavele
Ing. Josef Beránek

Dozorčí rada

předseda: Michel Tesconi
člen: Zdeňka Molnárová
člen: Ing. Lubomír Štěpán

Ředitel: Ing. Jaroslav Laňka

VYBRANÉ UKAZATELE VÝKAZU ZISKU A ZTRÁTY v tis. Kč	2002
Tržby za prodej zboží	
Obchodní marže	
Výkony	408 045
Přidaná hodnota	174 684
Provozní hospodářský výsledek	90 397
Hospodářský výsledek za účetní období	-8 835

ROZVAHA k 31. 12. 2002 v tis. Kč			
Aktiva	608 293	Pasiva	608 293
Stálá aktiva	530 833	Vlastní kapitál	153 834
Oběžná aktiva	72 864	Cizí zdroje	448 474
Ostatní aktiva	4 596	Ostatní pasiva	5 985

ELTODO Parking, s.r.o.

Společnost ELTODO Parking, s.r.o. byla založena za účelem nabídky komplexního řešení dopravy v klidu. Jejím podnikatelským záměrem je příprava výstavby a výstavba garáží, správa a provoz garáží a parkovišť. Své služby nabízí městům, obcím i soukromým subjektům.

ORGÁNY SPOLEČNOSTI

Statutární orgán společnosti ELTODO Parking, s.r.o.

jednatel společnosti : Michal Prunar
jednatel společnosti : Ing. Jindřich Hess

Delegace společníků: Ing. Libor Hájek
Doc. Ing. Pavel Příbyl, CSc.

Ředitel: Michal Prunar

VYBRANÉ UKAZATELE VÝKAZU ZISKU A ZTRÁTY v tis. Kč	2002
Tržby za prodej zboží	
Obchodní marže	
Výkony	17 748
Přidaná hodnota	3 779
Provozní hospodářský výsledek	-321
Hospodářský výsledek za účetní období	-309

ROZVAHA k 31. 12. 2002 v tis. Kč			
Aktiva	1 935	Pasiva	1 935
Stálá aktiva	707	Vlastní kapitál	-6 145
Oběžná aktiva	1 205	Cizí zdroje	8 073
Ostatní aktiva	23	Ostatní pasiva	6

ELTODO dopravní systémy s.r.o.

Společnost ELTODO dopravní systémy s.r.o. působí v oblasti silničních dopravních systémů. Nabízí světelná signalizační zařízení a vyšší úrovně jejich řízení, tunelové systémy pro řízení dopravy i technologie, parkovací automaty a parkovací systémy a inteligentní dopravní systémy - od vývoje přes projekční činnosti, výstavbu a zprovoznění až po následný servis instalovaných systémů a zařízení.

Struktura ELTODO dopravní systémy s.r.o.

- technická divize (projektové práce a tvorba softwaru v oblasti technologií tunelů, SSZ, parkovacích systémů apod.);
- divize marketingu a obchodu (provádí analýzu trhu, informuje zákazníky o produktech, zpracovává nabídky a smlouvy, zabezpečuje dodávky systémů ze zahraničí);
- divize Praha (výstavba a údržba dopravní signalizace, světelných dopravních značek systémů televizního dohledu, parkovacích systémů, stacionárních radarů a vozidlových měřičů);
- divize Brno (projektová, montážní, servisní, výrobní a obchodní činnost pro území Moravy);
- divize Hradec Králové (projektová, montážní, servisní, výrobní a obchodní činnost, dodávky komponentů dopravní signalizace).

ORGÁNY SPOLEČNOSTI

Statutární orgán společnosti ELTODO dopravní systémy s.r.o.

jednatel společnosti: Ing. Libor Hájek
jednatel společnosti: Ing. František Lusk

Delegace společníků: Ing. Libor Hájek
Doc. Ing. Pavel Příbyl, CSc.
Ing. Antonín Havlíček
Ing. Radomír Šimek
Ing. Jürgen Schmidt
Ing. Wolfgang Schleemilch

Ředitel: Ing. František Lusk

VYBRANÉ UKAZATELE VÝKAZU ZISKU A ZTRÁTY v tis. Kč	Od 1.10.2001 do 30.9.2002
Tržby za prodej zboží	9 055
Obchodní marže	3 612
Výkony	326 636
Přidaná hodnota	102 448
Provozní hospodářský výsledek	39 480
Hospodářský výsledek za účetní období	31 056

ROZVAHA k 30. 09. 2002 v tis. Kč			
Aktiva	183 502	Pasiva	183 502
Stálá aktiva	27 609	Vlastní kapitál	36 413
Oběžná aktiva	154 227	Cizí zdroje	131 457
Ostatní aktiva	1 643	Ostatní pasiva	15 632

Společnost ENEST, s.r.o. vyrábí široký sortiment hraněných stožárů pro veřejné osvětlení (kompletní program stožárů, výložníků a dalších doplňků), i pro oblast hraněných energetických stožárů, stožárů trakčních vedení a dalších speciálních stožárů. V Praze a dalších městech České republiky bylo osazeno již více než 8 000 hraněných stožárů pro veřejné osvětlení vyrobených s.r.o. ENEST. Společnost průběžně zvyšuje nabídku hraněných energetických stožárů vhodných především pro distribuční vedení 35 kV. Současný sortiment představuje deset typů stožárů s výškou od 12 do 18 m a vrcholovými tahy od 6 kN do 25 kN.

V roce 2002 proběhla certifikace výrobků a s tím spojené prověrky řízení kontroly kvality při výrobě. V současné době jsou výrobky již certifikovány. Certifikaci provedl Technický a Zkušební ústav stavební Praha.

ORGÁNY SPOLEČNOSTI**Statutární orgán společnosti ENEST, s.r.o.**

jednatel společnosti : Ing. Jaroslav Laňka
jednatel společnosti : Ing. Aleš Fleischmann

Dozorčí rada

předseda: Ing. Přemysl Vániš
člen: Ing. Josef Fiala
člen: Ing. Jiří Hrnčíř

Ředitel: Milan Malík

VYBRANÉ UKAZATELE VÝKAZU ZISKU A ZTRÁTY v tis. Kč	2002
Tržby za prodej zboží	
Obchodní marže	
Výkony	18 654
Přidaná hodnota	9 986
Provozní hospodářský výsledek	5 746
Hospodářský výsledek za účetní období	5 281

ROZVAHA k 31. 12. 2002 v tis. Kč			
Aktiva	13 345	Pasiva	13 345
Stálá aktiva	6 682	Vlastní kapitál	11 326
Oběžná aktiva	6 542	Cizí zdroje	1 668
Ostatní aktiva	122	Ostatní pasiva	352

Činnost vlastního vzdělávacího zařízení společností skupiny ELTODO na úrovni středního odborného vzdělání byla zahájena v roce 2000. Jeho hlavním posláním je zabezpečit v odpovídajícím časovém předstihu přípravu nových pracovníků pro dělnické profese v nosných výrobních, montážních a servisních oborech činností společností skupiny a u vybrané skupiny pracovníků zabezpečit zvýšení kvalifikace na úroveň úplného středního odborného vzdělání. Důraz je kladen na odbornost a plnou kvalifikovanost pro výkon předpokládaných činností a získání dispozic, umožňujících mobilitu a rychlou adaptabilitu absolventů.

V roce 2002 se v pěti třídách učebních oborů „elektrikář pro silnoproud“ a „elektrikář pro slaboproud“ připravovalo na budoucí povolání 100 žáků. V roce 2003 doplní SOU ELTODO počet žáků na 140 a zahájí výuku v nástavbovém studiu, studijní obor „Elektrotechnika“.

ORGÁNY SPOLEČNOSTI

Statutární orgán společnosti Střední odborné učiliště ELTODO, s.r.o.

jednatel společnosti: PaedDr. Zdeněk Hovorka
jednatel společnosti : PaedDr. Jan Rafaj

Ředitel: PaedDr. Zdeněk Hovorka

VYBRANÉ UKAZATELE VÝKAZU ZISKU A ZTRÁTY v tis. Kč	od 1.9.2001 do 31.8.2002 2002
Tržby za prodej zboží	
Obchodní marže	
Výkony	743
Přidaná hodnota	-465
Provozní hospodářský výsledek	-290
Hospodářský výsledek za účetní období	-239

ROZVAHA k 31. 8. 2002 v tis. Kč			
Aktiva	7 657	Pasiva	7 657
Stálá aktiva	7 001	Vlastní kapitál	7 068
Oběžná aktiva	656	Cizí zdroje	443
Ostatní aktiva	1	Ostatní pasiva	146

Společnost byla založena za účelem dodávek elektřiny oprávněným účastníkům trhu s elektrickou energií v nových podmínkách deregulovaného a liberalizovaného trhu s elektřinou v České republice.

Akciová společnost Českomoravská energetická je držitelem licence č. 140100008 na obchod s elektřinou s platností od 1. 7. 2001 do 16. 7. 2006, kterou vydal Energetický regulační úřad ČR.

- Oblasti činnosti: - Zajišťování dodávek dohodnutých množství elektřiny na základě uzavřených smluv.
- Nákup elektřiny na území ČR, prodej oprávněným účastníkům trhu s elektřinou.
 - Export a import elektrické energie.

ORGÁNY SPOLEČNOSTI

Představenstvo Českomoravské energetické, a.s.

předseda: Ing. Jiří Švancara
 místopředseda: Ing. Libor Šácha
 člen: Ing. Libor Hájek

Dozorčí rada

předseda: Milan Chlapík
 člen: Ing. Jaroslav Laňka
 člen: JUDr. Stanislav Kabele

Ředitel: Ing. Libor Šácha

VYBRANÉ UKAZATELE VÝKAZU ZISKU A ZTRÁTY v tis. Kč	2002
Tržby za prodej zboží	412 252
Obchodní marže	53 494
Výkony	
Přidaná hodnota	41 388
Provozní hospodářský výsledek	39 290
Hospodářský výsledek za účetní období	28 016

ROZVAHA k 31. 12. 2002 v tis. Kč			
Aktiva	61 563	Pasiva	61 563
Stálá aktiva	10 633	Vlastní kapitál	41 675
Oběžná aktiva	50 794	Cizí zdroje	19 848
Ostatní aktiva	136	Ostatní pasiva	40

ELTODO MIS-ELEKTROTECHNIKA, s.r.o.

Společnost ELTODO MIS-ELEKTROTECHNIKA, s.r.o. je součástí skupiny společností ELTODO od 30. října 2001. Rozšiřuje portfolio aktivit skupiny o podnikatelské aktivity v oblastech průmyslu a komplexní údržby. ELTODO MIS-ELEKTROTECHNIKA patří k významným dodavatelům komplexních a dílčích dodávek elektrického zařízení a služeb pro všechny sféry průmyslu, energetiky a služeb. Podnikatelské aktivity společnosti zahrnují uzavřený okruh činností v oblasti elektrotechniky po celou dobu života elektrických zařízení od komplexní dodávky přes revize, servis, komplexní údržbu a provádění oprav až po modernizace a rekonstrukce. Veškeré podnikatelské aktivity včetně poradenských činností jsou přednostně zaměřeny na dodávky s vysokou úrovní spolehlivosti, optimalizací nákladů na údržbu a úsporu elektrické energie zákazníků.

Hlavní činnosti společnosti

- Silnoproudá elektrotechnika – dodávky silnoproudých zařízení;
- silová a řídicí elektronika včetně statických měničů a programovatelných automatů;
- servis a komplexní údržba elektrických zařízení včetně SW podpory;
- bezdemontážní technická diagnostika elektrických a strojních zařízení;
- diagnostika tepelných úniků průmyslových zařízení a staveb;
- poradenství v oblasti údržby a úspor energií;
- vývoj SW pro optimalizaci údržby a vnitřních procesů firem;
- dodávky a servis dopravních silničních systémů.

ORGÁNY SPOLEČNOSTI

Statutární orgán společnosti ELTODO MIS-ELEKTROTECHNIKA, s.r.o.

jednatel: Ing. Radim Otisk

Dozorčí rada

předseda: František Peringer
člen: Ing. Petr Soural
člen: Ing. František Lusk

Ředitel: Ing. Radim Otisk

VYBRANÉ UKAZATELE VÝKAZU ZISKU A ZTRÁTY v tis. Kč	2002
Tržby za prodej zboží	43
Obchodní marže	2
Výkony	28 105
Přidaná hodnota	15 108
Provozní hospodářský výsledek	775
Hospodářský výsledek za účetní období	116

ROZVAHA k 31. 12. 2002 v tis. Kč			
Aktiva	14 479	Pasiva	14 479
Stálá aktiva	4 671	Vlastní kapitál	512
Oběžná aktiva	9 563	Cizí zdroje	13 868
Ostatní aktiva	245	Ostatní pasiva	99

Elektrovod OSVETLENIE, s.r.o.

Společnost Elektrovod OSVETLENIE, s.r.o. (dříve Elektrovod Košice, s.r.o.) vznikla dne 7. 2. 1997.

V roce 2002 se uskutečnily následující změny :

- na základě smlouvy o převodu obchodního podílu sa stala dalším společníkem (vedle Elektrovodu Holding, as Bratislava) společnost ELTODO EG, a.s. s obchodním podílem 50 %,
- předmět podnikání společnosti se rozšířil o tyto činnosti: správa, montáž, provoz, opravy a údržba elektrických zařízení, revize elektrických zařízení a projektování elektrických zařízení, instalace a opravy elektrických strojů a přístrojů.

Hlavní činnosti společnosti

V roce 2002 se společnost Elektrovod OSVETLENIE, s.r.o. v rámci svojí podnikatelské činnosti zabírala zejména údržbou, provozem, montáží, správou a projektováním elektrických zařízení, prováděním inženýrských a průmyslových staveb, zprostředkovatelskou a obchodní činností. Od 1.8. 2002 společnost vyprofilovala svoji činnost na veřejné a průmyslové osvětlení na území SR.

ORGÁNY SPOLEČNOSTI

Statutární orgán společnosti Elektrovod OSVETLENIE, s.r.o.

jednatel: Ing. Peter Papan
jednatel: Andrej Jenčík

Dozorčí rada

předseda: Monika Jedličková
člen: Ing. Pavel Proksa
člen: Ing. Lubomír Indra

Ředitel: Ing. Peter Palmaj

VYBRANÉ UKAZATELE VÝKAZU ZISKU A ZTRÁTY v tis. Sk	2002
Tržby za prodej zboží	11 499
Obchodní marže	
Výkony	
Přidaná hodnota	
Provozní hospodářský výsledek	-1 055
Hospodářský výsledek za účetní období	-1 077

ROZVAHA k 31. 12. 2002 v tis. Sk			
Aktiva	24 329	Pasiva	24 329
Stálá aktiva	9 917	Vlastní kapitál	15 258
Oběžná aktiva	14 134	Cizí zdroje	9 042
Ostatní aktiva	278	Ostatní pasiva	29